

# Waterkant

## 2016



Tourismus und  
Wasserrettungsdienst  
an Nord- und Ostsee



# Laerdal

helping save lives

## Resusci Anne QCPR

Feedback - genau wie sie es brauchen



### Ein Trainingsmodell. 36 Konfigurationen.

Entscheidend für ein gutes Training ist, dass es genau auf die jeweiligen Bedürfnisse zugeschnitten ist. Jede Ausbildung setzt andere Schwerpunkte. Reicht bei der Laienreanimation Mund-zu-Mund Beatmung, muss beim Fachpersonal auch Atemwegsmanagement trainiert werden. Werden Teamabläufe inklusive Defibrillation geschult, sollte das auch am Modell möglich sein.

Laerdal bietet hier die einmalige Lösung für alle Ausbilder. Stellen Sie sich Ihr Trainingsmodell ganz nach Ihren speziellen Bedürfnissen zusammen. Finden Sie unter

den 36 Konfigurationsmöglichkeiten genau die zu Ihrem Training passende Resusci Anne QCPR. Und erhalten Sie so Feedback genau wie Sie es brauchen.

Die Resusci Anne QCPR setzt einen neuen Standard in der Qualität des Reanimationstrainings. Sie wurde mit zahlreichen neuen Optionen ausgestattet, die eine objektive Darstellung der CPR-Leistung ermöglichen. Die Auszubildenden erhalten ein klares Feedback in Echtzeit und eine Analyse über ihr gesamtes Training.

# Editorial

Liebe Rettungsschwimmerinnen,  
liebe Rettungsschwimmer,  
liebe Leserinnen, liebe Leser,



inzwischen schauen wir schon auf die Saison 2016, denn nach der Saison ist eben vor der Saison. Allerdings möchte ich zunächst allen aktiven Einsatzkräften, die im Jahr 2015 für eine sichere Freizeit an den Küsten der Nord- und Ostsee sorgten, ganz herzlich und im Namen aller Verwaltungen, Kurdirektionen und auch Besucher der Strände Dankeschön sagen. Wie wichtig eure Arbeit ist, zeigen die vielen Lebensrettungen. Über 5.000 Rettungsschwimmerinnen und Rettungsschwimmer waren im zurückliegenden Sommer im Einsatz. Großartig!

Bewährt hat sich in der vergangenen Saison auch die DLRG-Info-App, mit der sich die Touristen über den Flaggenstatus und das beaufsichtigte Badegebiet ihres avisierten Ziels am Meer informierten. Für die Entwicklung dieser Software danke ich unserem Mitglied Christoph Wilhelms und seinem Team, ich danke aber auch allen, die diese App während ihres Wasserrettungsdienstes mit Leben füllten. Dem Badespaß stand somit nichts mehr im Wege.

Nun bereiten sich die Wachgängerinnen und Wachgänger auf die kommende Saison vor. Der eine möchte im nächsten Jahr an einen anderen Strandabschnitt, da er gerne auch Norddeutschland kennen lernen möchte. Die andere möchte in das gleiche Wachgebiet wie 2015, da es ihr sehr gut gefiel, und sie dort auch noch ihren Freund kennen lernte.

Wichtig beim Wachdienst an der Küste ist auch, dass die jungen Menschen sehr viel lernen und dies mit zurück in ihre Gliederung nehmen, wie z. B. den Umgang mit dem Boot, das richtige Deuten von Wolken und Wind, das Beachten der Tide an der Nordsee oder eben auch das Zusammenwirken in der Gruppe – im Wachteam.

Für die Saison 2016 liegt nun die aktualisierte Waterkant mit allen wichtigen Informationen zu den Wachstationen und örtlichen Gegebenheiten in Ihren/euren Händen. Es macht Spaß, in der Zeitschrift zu blättern, und es fällt schwer, sich für einen bestimmten Standort zu entscheiden. Viele nutzen die Gelegenheit und melden sich gleich für zwei Strände zu verschiedenen Zeiten an. Auch das ist möglich. Besonders möchte ich an dieser Stelle darauf hinweisen, dass wir gerade in der Vorsaison - also vom 15. Mai bis Ende Juni - jedes Jahr besondere Probleme haben, verschiedene Küstenabschnitte mit Rettungsschwimmerinnen und Rettungsschwimmer zu besetzen. Daher werbe ich insbesondere für diese Zeit im Jahr 2016 um ältere Einsatzkräfte und um Schulabgänger, die nicht oder nicht mehr an die Schulferien gebunden sind. Die Vor- wie auch die Nachsaison bieten ihre eigenen Reize. Relativ sicher können die Bewerber gerade in diesen Zeiten sein, nach ihren Wünschen eingesetzt zu werden. **Und: gerade im Juni und auch September sind häufig sehr schöne Sommertage zu erwarten.**

Nun liegt es an Euch! Lernt neue Freunde kennen, stellt eure Zeit der Gemeinschaft zur Verfügung, macht die Wasserfreizeit für weit über eine Million Menschen sicher – leistet damit einen großen gesellschaftlichen Beitrag. Macht mit beim Zentralen Wasserrettungsdienst Küste.

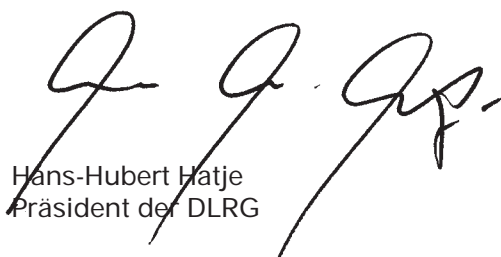
Einen ganz besonderen Dank spreche ich an dieser Stelle allen langjährigen Wachdienstleistenden aus, von denen einige bereits ihr 50-jähriges Jubiläum feierten. Sie geben ganz viel ihrer Erfahrung an Jüngere weiter.

Mein Dank gilt aber auch den Tourismusbetrieben, die Projekte vor Ort fördern oder uns durch ihre Anzeige in dieser Waterkant unterstützen.

An die Leserinnen und Leser, die noch nicht zur DLRG-Familie gehören, und die durch diese Waterkant einen kleinen Einblick in die Arbeit der DLRG erhalten haben, wende ich mich mit einer für alle wichtigen Bitte:

**„Unterstützen Sie unsere Arbeit und werden Sie Mitglied oder Förderer der DLRG.“**

In diesem Sinne wünsche ich uns allen eine sonnige und schöne Saison 2016

  
Hans-Hubert Hatje  
Präsident der DLRG

## DLRG-Fotowettbewerb

Die DLRG richtet einen Fotowettbewerb aus. Aus den besten Fotos wird ein Fotokalender erstellt, der in einer kleinen Auflage von nur 500 Stück produziert werden soll. Außerdem werden die Fotos für die Öffentlichkeitsarbeit der DLRG verwendet. Teilnehmen können alle Mitglieder der DLRG. Prämiert werden die dreizehn besten Fotos mit Warengutscheinen und Sachpreisen. Für jeden Gewinner gibt es auch ein Exemplar des Kalenders. Zusätzlich werden unter allen Einsendern 3 Brillenetuis von Deuter verlost. Schickt uns eure Lieblingsfotos – ob Wachdienst, Jugendveranstaltung, Rettungssport, Ausbildung oder Action pur. Vielleicht macht ihr ja auch einen eigenen Wettbewerb in eurer Ortsgruppe oder mit eurer Wachmannschaft und schickt dann die besten Fotos ein. Bitte achtet darauf, dass ihr beim Fotoapparat oder Smartphone eine hohe Auflösung für die Bilder wählt und alle die richtige DLRG-Kleidung tragen.

### Und das gibt es zu gewinnen:

1. Preis: Warengutschein der DLRG Materialstelle (250 €)
2. Preis: Warengutschein der DLRG Materialstelle (150 €)
3. Preis: Warengutschein der DLRG Materialstelle (100 €)
4. Preis: die neue DLRG-Reisetasche von Deuter
5. bis 13. Preis: DLRG Wash Center II von Deuter

Alle Infos und Bedingungen zum Fotowettbewerb findet ihr unter: <http://k.dlrg.de/fotowettbewerb>.



## Inhaltsverzeichnis

- 03 Editorial
- 04 DLRG-Fotowettbewerb
- 06 Zentraler Wasserrettungsdienst
- 07 Zentraler Wasserrettungsdienst Online
- 07 Wachgänger können Flaggenstatus melden
- 07 Empfohlene Bewerbungszeiträume 2016
- 08 Qualifizierung für den Wasserrettungsdienst
- 08 Auszug Lehrgangsangebot Wasserrettungsdienst
- 09 Das Team
- 09 Rotes Banner
- 09 Kindersuchband
- 10 Karte Wachstationen
- 12 Kurzübersicht Wachstationen
- 14 Wachstationen Landesverband Niedersachsen
- 22 Wachstationen Landesverband Schleswig-Holstein
- 54 Wachstationen Landesverband Mecklenburg-Vorpommern
- 60 Sechs Wochen Spaß und Spiel: Das Strandfest
- 70 Ehrung für 40 Jahre im Wasserrettungsdienst
- 71 Rettungssportler im Wasserrettungsdienst
- 72 Impressionen aus dem Wasserrettungsdienst
- 74 Veranstaltungstipps

## Impressum

### Herausgeber:

Präsidium der Deutschen Lebensrettungs-Gesellschaft e.V. (DLRG)

### Redaktion:

Hilde Oberlehberg, Martin Holzhaue, Frank Villmow (V.i.S.d.P), Im Niedernfeld 1-3, 31542 Bad Nenndorf

**Druck:** BWH GmbH, Beckstr. 10, 30457 Hannover

### Fotos:

KV Ahrenshoop/voigt&kranz, Agnieszka Biskup, Stephan Böhringer, Anna Graumüller, Jonas Grünzner, Hanse Sail Rostock, Claus Harlandt, Jeanette Kiepsch, Landeshauptstadt Kiel/ Llana Prats Marti, Thilo Köpsel, DLRG LV Mecklenburg-Vorpommern, Susanne Mey, Christian Meyer, Daniel Radink, Wolfgang Reinhold, Alexander Sachs, Heinz-H. Schmalz-Markuse, Peter Schmidhüsen, Holger Schrank, Arno Schwammberger, Peter Sieman, Michael Siepmann (Titel), Harald Stutenbecker, Björn Trautmann, Frank Voßmerbäumer, Sascha Walther, Markus Werner, Sylvia Wolf, Thies Wolfhagen. Die Kurverwaltungen: Ahrenshoop, Binz, Büsum, Cuxhaven, Dierhagen, Fehmarn, Göhren, Grömitz, Heiligenhafen, Hiddensee, Stadt Kühlungsborn, Insel Poel, Prerow, Schönberg, Sehlendorf, Trassenheide, Wangerooge, Wustrow, Zingst.

### Layout:

Hilde Oberlehberg, Maren Diederichs (Karte), Christoph Wilhelms

**Auflage:** 10.000 Exemplare

# Wir liefern das Original !

## T-Shirts für den Wasserrettungsdienst an Nord- und Ostsee 2016

**DSG**  
DLRG Service GmbH



**Exklusiv für Kurverwaltungen und Badstellenbetreiber mit DLRG-Wachstationen**

**Bestellformular und Informationen? Mail an: [DSG@DLRG.de](mailto:DSG@DLRG.de)**

### Wir bieten auch:

Corporate Fashion und Freizeitbekleidung nach ihren Wünschen individualisiert und veredelt zu attraktiven Preisen

Veranstaltungen und Projekte wie das DLRG-NIVEA-Strandfest, das DLRG-NIVEA-Kindergartenprojekt oder Seepferdchen für alle

Übernachtungen und Tagungen im DLRG-Tagungszentrum Hotel Delphin

Erfahren Sie mehr unter [www.dsg.dlrg.de](http://www.dsg.dlrg.de)



# Zentraler Wasserrettungsdienst

## Voraussetzung für eine Bewerbung:

- 1) Verpflichtung für mindestens 14 aufeinander folgende Tage; in der Vor- und Nachsaison nach Absprache auch weniger.
- 2) Mindestalter 16 Jahre (bei einigen Wasserrettungsstationen 18 Jahre)
- 3) Besitz des Deutschen Rettungsschwimmabzeichens (DRSA) Silber, nicht älter als zwei Jahre.

Wenn die Qualifikation älter ist, ist die Rettungsfähigkeit durch die Wiederholung der kombinierten Übung aus dem DRSA Silber nachzuweisen. Ergänzt wird diese durch den Nachweis über einen Erste Hilfe-Lehrgang (EH-Training), der nicht älter als drei (zwei) Jahre sein darf. Die Ableistung der kombinierten Übung ist von der zuständigen Gliederung zu bestätigen.

Alternativ kann die Überprüfung der Nachweise auch am Einsatzort durch den Wachführer erfolgen (praktische Überprüfung). Eine Teilnahme am Zentralen Wasserrettungsdienst ist ohne diese Nachweise der Rettungsfähigkeit nicht möglich.

## Einsatzzeiten:

Der Wasserrettungsdienst wird von Mai - September, an einigen Stationen auch bis Oktober durchgeführt. In der Vor- und Nachsaison (1. Mai - 30. Juni/ 1. September - 30. September) bieten sich besondere Vorteile:

- Bereits bei einer Einsatzzeit von 7 Tagen wird das volle Fahrgeld erstattet.
- Hallenbäder und Freizeiteinrichtungen können kostenlos oder ermäßigt genutzt werden.
- Eine Zuweisung auf die gewünschte Station ist fast immer gewährleistet.

Gewünschte Einsatzzeit und -ort werden von der Einsatzleitung nach Möglichkeit berücksichtigt, können aber nicht immer realisiert werden.

## Täglicher Wachdienst: 9.00 bis 18.00 Uhr

Der Bewerber verpflichtet sich, standardgemäße DLRG-Einsatzkleidung zu tragen. Die Materialstelle der DLRG bietet ein Grundpaket für die Einsatzkräfte im Zentralen Wasserrettungsdienst zum Sonderpreis an, solange der Vorrat reicht. (Sonderbestellschein kann bei der Materialstelle in Bad Nenndorf angefordert, Tel. 05723.955-600 oder im Internetshop heruntergeladen werden, <https://shop.dlrg.de>). Schnorchelausrüstung ist mitzubringen.



## Informationen und Bewerbung:

Zentrale Bewerbungs- und Koordinierungsstelle Wasserrettungsdienst Küste (ZWRDK)  
DLRG Bundesgeschäftsstelle  
Im Niedernfeld 1-3  
31542 Bad Nenndorf  
Tel. 05723/955-450  
Fax 05723/955-459  
zwrdd-k@dlrg.de

## Übrigens:

Im Rahmen des Job-AQTIV-Gesetzes können Arbeitssuchende zusätzlich zum festgelegten Urlaub drei Wochen ehrenamtlich als Rettungsschwimmer tätig werden. Das Tagegeld schränkt den Leistungsbezug nicht ein!



## Versicherung

Jeder eingesetzte Rettungsschwimmer ist im Rahmen dieser Tätigkeit über die gesetzliche Unfallversicherung lt. Sozialgesetzbuch (SGB) versichert. Diese Versicherung schließt Fahrzeuge **nicht** ein! Fahrzeuge können für die Dauer der Einsatzzeit kostenfrei versichert werden.

## Unterkunft und Verpflegung

Die Unterkunft ist frei. Verpflegung wird entweder als Vollverpflegung gestellt oder als Verpflegungsgeld ausgezahlt. Darüber hinaus bekommen Rettungsschwimmer 5,- Euro pro Wachttag (mit gültiger Fachausbildung WRD 6,- Euro), Wachführer 7,50 Euro. An- und Abreisetag werden als ein Wachttag gerechnet.

## Fahrtkostenerstattung

### Erstattet werden:

In der Vor- und Nachsaison bei mindestens 7 aufeinander folgenden Tagen Wasserrettungsdienst 100 % der Fahrtkosten.

In der Hauptsaison (1. Juli - 31. August) bei mindestens 14 aufeinander folgenden Tagen Wasserrettungsdienst 100% der Fahrtkosten. Die Fahrtkostenerstattung erfolgt grundsätzlich nach dem Tarif der Deutschen Bahn unter Ausnutzung aller Rabatte (Spartarife, Bahncard, usw.).

Bei Anreise mit öffentlichen Verkehrsmittel muss der günstigste Tarif in Anspruch genommen werden. Die Fahrkarte gilt als Vorlagebeleg bei der Abrechnung der Fahrtkosten. Es empfiehlt sich aufgrund eines begrenzten Kontingents ermäßigte Fahrkarten frühzeitig zu buchen. Evtl. notwendige Kosten für Bus- bzw. Kleinbahnnutzung werden erstattet. Fernbusse sind eine günstige Alternative zur Bahn.

Bei Anreise ohne öffentliche Verkehrsmittel werden Fahrtkosten gestaffelt nach Entfernung erstattet, auf dem Wachauftrag wird der Erstattungsbetrag angegeben. Dieser basiert auf der PLZ-Entfernung zwischen Wohn- und Einsatzort und ist in 50km-Radien unterteilt. Anspruch besteht nur auf die tatsächlich entstandenen Reisekosten. Bei z.B. der Bildung von Fahrgemeinschaften oder Anreise von anderen, näher liegenden Orten reduziert sich der Erstattungsbetrag entsprechend.

Rettungsschwimmer, die zum Wasserrettungsdienst mit Familien anreisen möchten und über ein eigenes Zelt oder einen Wohnwagen verfügen, können auf Campingplätzen eingesetzt werden. In der Vor- und Nachsaison kann an einzelnen Standorten nach Absprache eine kostengünstige Unterbringung von Familienangehörigen erfolgen.

# Zentraler Wasserrettungsdienst online

## Online-Wachplan

Dem Wunsch vieler Rettungsschwimmer folgend, wird für jede Wachstation der zugehörige Wachplan online gestellt, sodass dort abgelesen werden kann, wer von wann bis wann eingeteilt wurde. Diese Information erscheint nur innerhalb der geschlossenen Nutzergruppe des Online-Portals unter: <http://zwrdd-k.dlrg.de/index.php>. Außenstehende haben hierauf keinen Zugriff.

Wer möchte, dass sein Name im Online-Wachplan erscheint, muss dies in seinem Profil aktiv freischalten bzw. auf dem Rückmeldebogen zum Wachauftrag im entsprechenden Feld ankreuzen. Andernfalls wird nur die Funktion (Wachführer, Wasserretter oder Rettungsschwimmer) angegeben. Bootsführer werden nicht als solche durch die Koordinierungsstelle eingeteilt. Gleichwohl wird dafür gesorgt, dass möglichst auf jeder Station ein oder mehrere Bootsführer vorhanden sind; die funktionale Einteilung obliegt aber dem zuständigen Wachführer.

Die Wachplanung in der Stabsstelle ZWRDD-K beginnt im Dezember 2015, so dass die Wachaufträge etwa ab Mitte Januar 2016 verschickt werden.



Bewerbungen für die Vorsaison in der Zeit vom 28. Mai bis 25. Juni können fast immer wunschgemäß berücksichtigt werden und werden bevorzugt bearbeitet.

## DLRG-Info-App

# Wachgänger können Flaggenstatus melden

Die DLRG-Info-App zeigt die Wasserrettungsstationen an der Nord- und Ostseeküste. Hinzu kam der Flaggenstatus aller Stationen unter <http://k.dlrg.de/stationen>, der von den Rettungsschwimmern deutschlandweit eingetragen wird. Zu sehen ist das öffentlich auch in den Mobile-Apps. Für Wachgänger ist die Nutzung denkbar einfach: Alle Administratoren haben im Internet Service Center (ISC) unter <https://www.dlrg.net> Zugriff auf die neue App, mit der zunächst die Stammdaten der Stationen eingegeben werden müssen. Danach können alle berechtigt werden, die den Status der Station melden sollen. Da das ISC schon seit einiger Zeit für die Benutzung mit Smartphones optimiert ist, kann der Status nicht nur über den PC, sondern auch einfach über das Handy gemeldet werden. Neben der gesetzten Flagge und einer Bemerkung können noch Informationen über Wind und Temperaturen eingegeben werden. Das gesamte Projekt ist ehrenamtlich realisiert worden. Beteiligt waren Christoph Wilhelms und Christoph Classen aus dem Arbeitskreis



Internet sowie Jörg Weinspach ([www.weinspach.com](http://www.weinspach.com), iOS App, komplett gespendet). Berichte über die aktuellen DLRG-Einsätze sind dann auch im Online-Einsatztagebuch unter [www.dlrg.de/retten](http://www.dlrg.de/retten) zu finden.

Für Ferien-abhängige-Rettungsschwimmer: Besonderer Bedarf besteht in der Zeit vom 28. Mai bis 25. Juni 2016

# Empfohlene Bewerbungszeiträume 2016

Baden-Württemberg:	14.5. - 28.5.16 und 20.8. - 10.9.16	Niedersachsen:	25.6. - 16.7.16 und 1.10. - 8.10.16
Bayern:	14.5. - 28.5.16 und 20.8. - 10.9.16	Nordrhein-Westfalen:	9.7. - 30.7.16 und 8.10. - 22.10.16
Berlin:	13.8. - 3.9.16 und 15.10. - 22.10.16	Rheinland-Pfalz:	16.7. - 6.8.16 und 8.10. - 22.10.16
Brandenburg:	13.8. - 3.9.16 und 15.10. - 22.10.16	Saarland:	16.7. - 6.8.16 und 8.10. - 15.10.16
Bremen:	25.6. - 16.7.16 und 1.10. - 8.10.16	Sachsen:	25.6. - 16.7.16 und 1.10. - 8.10.16
Hamburg:	14.5. - 22.5.16 und 23.7. - 13.8.16	Sachsen-Anhalt:	5.5. - 16.5.16 und 25.6. - 16.7.16
Hessen:	16.7. - 6.8.16 und 15.10. - 22.10.16	Schleswig-Holstein:	13.8. - 3.9.16 und 15.10. - 22.10.16
Mecklenburg-Vorpommern:	13.8. - 3.9.16	Thüringen:	25.6. - 16.7.16 und 15.10. - 22.10.16

# Qualifizierung für den Wasserrettungsdienst



Im Jahr 2016 bietet das Bildungswerk der Deutschen Lebens-Rettungs-Gesellschaft fast 150 Lehrgänge an, davon allein 18 Seminare im Bereich Wasserrettungsdienst. Hiervon sind drei Lehrgänge für den Nachwuchs im Wasserrettungsdienst reserviert. Um die Lehrgänge für alle Mitglieder, egal aus welchem Landesverband, attraktiv zu machen, werden die Kosten mit meist 75 Euro für einen Wochenendlehrgang inklusive Unterkunft und Verpflegung sehr gering gehalten und gleichzeitig die Fahrtkosten

für die preiswerteste Anfahrt mit der Bahn, 2. Klasse, erstattet. Das Lehrgangsprogramm 2016 wurde an alle Ortsgruppen, Bezirke und Landesverbände versandt. Das Programmheft als

pdf-Datei sowie alle Informationen zu den Lehrgängen und die organisatorischen Hinweise sind auch im Internet unter <http://dlrg.de/lernen> zu finden. Auch eine Onlineanmeldung ist möglich.

Um die Rettungsschwimmer für die besonderen Anforderungen, die der Wasserrettungsdienst Küste an sie stellt, fit zu machen, werden vom DLRG-Bildungswerk schon lange spezielle Lehrgänge in Bad Nenndorf und auf Wangerooe angeboten. Hierzu gehört auch die „Fachausbildung Wasserrettungsdienst“, bei der die Grundfertigkeiten für den Einsatz erlernt werden. Jeder, der später selbst einmal eine Wachstation leiten möchte, muss zunächst diesen Lehrgang als Einstiegsvoraussetzung besucht haben. Der Kombinationslehrgang „Wachführer und Ausbilder Wasserrettungsdienst“ baut auf den ersten Lehrgang auf. Die Teilnehmer sollten schon oft im Wasserrettungsdienst tätig gewesen sein und über ausreichend Erfahrung verfügen. Wer dann noch weiter machen möchte, kann den Lehrgang „Fortbildung Wasserrettungsdienst“ bzw. unter den vorgegebenen Voraussetzungen die „Hospitation für angehende Multiplikatoren Wasserrettungsdienst“ besuchen. Auch in 2016 werden wieder zahlreiche Lehrgänge für den Wasserrettungsdienst angeboten, es lohnt sich also auf jeden Fall, sich das Lehrgangsprogramm 2016 anzuschauen.

## Auszug Lehrgangsangebot Wasserrettungsdienst

Fachausbildung Wasserrettungsdienst (Wasserretter), Nr. 24105-16, vom 5.5. - 8.5.16, Wangerooe (110,00 €)

Fachausbildung Wasserrettungsdienst (Wasserretter), Nr. 24106-16, 9.9. - 12.9.16, Wangerooe (110,00 €)

Fortbildung Wasserrettungsdienst, Nr. 24101-16, vom 21.10. - 23.10.16, Bad Nenndorf (75,00 €)

Wachführer und Ausbilder Wasserrettungsdienst (Teil 1), Nr. 24107-16, 1.4. - 3.4.15, Bad Nenndorf (75,00 €), Kombi-Lg.

Wachführer und Ausbilder Wasserrettungsdienst (Teil 1), Nr. 24108-16, 10.6. - 12.6.16, Bad Nenndorf (75,00 €), Kombi-Lg.

Wachführer und Ausbilder Wasserrettungsdienst (Teil 2), Nr. 24109-16, 5.5. - 8.5.16, Wangerooe (110,00 €), Kombi-Lg.

Wachführer und Ausbilder Wasserrettungsdienst (Teil 2), Nr. 24110-16, 9.9. - 12.9.16, Wangerooe (110,00 €), Kombi-Lg. mit 24109-16

## DLRG MATERIALSTELLE

# Alles, was Retter brauchen!

**Bekleidung // Rettungsmittel und -geräte // Fahrzeuge und Boote // Lehrmaterial // Abzeichen // Werbemittel // Präsente u.v.m.**

**Bestellungen & Preise am Telefon: 05723 – 955 600 oder direkt im Shop unter: [shop.dlrg.de](http://shop.dlrg.de)**

## Das Team



Peter Sieman, Leiter der Stabsstelle ZWRD-K



Marc-Oliver Rainer, Referent Verwaltung



Bernd Edler, Einsatzleiter Niedersachsen



Mai Bartsch, Einsatzleiterin Mecklenburg-Vorpommern



Thies O. Wolfhagen, Geschäftsführer, Einsatzleiter Schleswig-Holstein



Alina Othmer, Bundesfreiwillige ZWRD-K

Die zentrale Bewerbungs- und Koordinierungsstelle ZWRD-K organisiert die Bewerbungen und den Einsatz der Rettungsschwimmerinnen und -schwimmer, deren Qualifizierung sowie in der Perspektive zusätzlich auch die Bereitstellung der Stationsausstattung und den Betrieb von Wasserrettungsstationen. Über 5.000 Rettungsschwimmer müssen an den Küsten koordiniert werden. Hauptberuflicher Leiter der Bewerbungs- und Koordinierungsstelle ZWRD-K ist Peter Sieman. Marc-Oliver Rainer ist als Referent Verwaltung für den reibungslosen Ablauf im Innendienst zuständig. Neu im Team ist Alina Othmer, die als Bundesfreiwillige die Stabsstelle ZWRD-K für ein Jahr unterstützt. Um die Zusammenarbeit mit den Gemeinden und Kurverwaltungen zu optimieren und das erweiterte Angebot umzusetzen, werden Abschnittsleiter eingesetzt, die die Einsatzleiter und Rettungsschwimmer regional unterstützen. Die Einsatzleiter in Niedersachsen, Schleswig-

Holstein und Mecklenburg-Vorpommern nehmen die operative Gesamtverantwortung für das jeweilige Bundesland wahr. Dazu gehört beispielsweise die Akquisition und Betreuung von Badestellen und Wachgebieten, die Kooperation mit den Kurverwaltungen, die fachdienstliche Aufsicht über die Wasserrettungsstationen in ihrem Bereich und die Überprüfung der Einhaltung der Bedingungen für das Zertifikat „Lifeguarded Beach/Bewachter Strand“. Für Niedersachsen ist dies Bernd Edler und für Mecklenburg-Vorpommern Mai Bartsch. Thies O. Wolfhagen, Geschäftsführer des Landesverbandes Schleswig-Holstein hat im Land zwischen den Meeren die Aufgabe übernommen. Die ehrenamtliche Verantwortung der Konstruktion trägt Hans-Hubert Hatje, Präsident der DLRG. Er wird unterstützt und vertreten durch die stellvertretenden Leiter Einsatz Alexander Paffrath und Thomas Rippel.

## Geprüfte Sicherheit durch Gefahrenanalyse

# Rotes Banner



Seit vielen Jahren ist die Blaue Flagge (Blue Flag) vielen Urlaubern ein willkommenes Zeichen für die Einhaltung einheitlicher Umweltstandards, kurz das Symbol für saubere Strände. Ergänzend zu der von der FEE (Foundation of Environmental Education) vergebenen blauen Flagge, werden immer mehr Strände jetzt auch durch das Rote Banner der Internationalen Life Saving Federation of Europe (ILSE) ausgezeichnet als Zeichen für die Einhaltung verbindlicher Sicherheitsvorgaben. Grundlage der Zertifizierung und Auszeichnung ist eine umfassende Gefahrenanalyse durch ausgebildete „Risk Assessoren“ vor Ort. Diese Gefahrengutachter untersuchen den Strand nach folgenden Kriterien:

1) Wie groß ist das begutachtete Areal und wie sieht es aus?  
 2) Welche Gebiete/ Aktivitäten müssen ausgewiesen werden?  
 3) Wie gut können Rettungsdienste das Gebiet erreichen?  
 4) Welche öffentlichen Rettungsmittel und -einrichtungen stehen zur Verfügung?  
 5) Wird durch entsprechende Zeichen und Signale auf Gefahren hingewiesen?  
 6) Welche Sicherheitsinformationen sind wo erhältlich?  
 7) Welche Gefahren und Risiken gibt es im Gebiet und wie sind diese einzuschätzen?  
 8) Welche Einrichtungen und Ausrüstungen für den Wasserrettungsdienst sind notwendig, sind sie vorhanden und wo liegen sie?

## An allen Stationen der DLRG

# Kindersuchband

An allen Wasserrettungsstationen der DLRG erhalten Eltern für ihre Kinder kostenlose, dehnbare Armbändchen aus Silikon, die am Handgelenk getragen werden. Auf der Innenseite befindet sich eine Nummer. Die Wachmannschaft auf der Station vermerkt sich zu dieser Nummer Mobiltelefon- oder Strandkorbnummer der Eltern. Verliert ein Kind am Strand den Kontakt zu Mama oder Papa, braucht es sich nur an den nächsten Rettungsschwimmer zu wenden, der mittels der Nummer im Armband dann schnell und einfach den Kontakt zu den Eltern herstellen kann. Der Vorteil: Rettungsschwimmer sind an ihrer charakteristischen roten oder rot-gelben Einsatzkleidung problemlos zu erkennen und auch die DLRG-Wachtürme findet jedes Kind. Das strapazierfähige und hautverträgliche Armband ist angenehm zu tragen, kann problemlos während der gesamten Urlaubszeit genutzt werden und lässt sich beispielsweise nachts leicht abnehmen. Am Strand hält es auch beim Spielen im Wasser und unter Belastung am Arm, zwei verschiedene Größen und die Dehnbarkeit des Materials garantieren den sicheren Sitz bei jedem Alter. Auch die Nutzung an verschiedenen Stränden ist möglich, die Eltern brauchen das Band dazu nur an der neuen Station registrieren zu lassen.

Weitere Infos unter: [www.dlrg.de](http://www.dlrg.de) sowie auf der DLRG/NIVEA-Kooperationsmicrosite: [www.nivea.de/dlrg](http://www.nivea.de/dlrg).



## Niedersachsen

- 1 Borkum S. 15
- 2 Norddeich S. 16
- 3 Baltrum S. 16
- 4 Bengersiel S. 17
- 5 Langeoog S. 18
- 6 Wangerooge S. 18
- 7 Wilhelmshaven S. 19
- 8 Dangast S. 19
- 9 Nordsee-Lagune Butjadingen  
in Burhave S. 20
- 10 Cuxhaven S. 21

## Schleswig-Holstein

- 11 Büsumer Deichhausen S. 22
- 12 Büsum S. 23
- 13 Vollerwiek S. 24
- 14 St. Peter-Ording S. 25
- 15 Pellworm S. 26
- 16 Wittdün auf Amrum S. 26
- 17 Nebel auf Amrum S. 28
- 18 Norddorf auf Amrum S. 28
- 19 Utersum auf Föhr S. 30
- 20 Wyk auf Föhr S. 31
- 21 Hörnum auf Sylt S. 32
- 22 Glücksburg/Holnis S. 32
- 23 Westerholz & Langballigau S. 33
- 24 Norgaardholz S. 33
- 25 Schönhausen/ Weidefelder Str. S. 34
- 26 Damp S. 34
- 27 Fischleger Strand S. 35
- 28 Klein Waabs S. 35
- 29 Klein Waabs (Heide) S. 36
- 30 Eckernförde S. 37
- 31 Schwedeneck S. 38
- 32 Wisch-Heidkate S. 38
- 33 Schönberger Strand/Kalifornien S. 39
- 34 Behrendsdorf S. 40
- 35 Hohwacht S. 40
- 36 Sehlendorfer Strand S. 41
- 37 Weissenhaus Grand Village S. 41
- 38 Weissenhäuser Strand S. 42
- 39 Heiligenhafen S. 42
- 40 Bojendorf-Wallnau (Fehmarn) S. 43
- 41 Fehmarnbelt (Fehmarn) S. 43
- 42 Grüner Brink (Fehmarn) S. 44
- 43 Meeschendorf (Fehmarn) S. 44
- 44 Burg auf Fehmarn S. 45

- 45 Wulfener Hals (Fehmarn) S. 45
- 46 Strukkamp S. 46
- 47 Großenbrode S. 46
- 48 Ostsee-Camping  
Rosenfelder Strand S. 47
- 49 Rosenfelder Strand (FKK) S. 48
- 50 Dahme S. 48
- 51 Kellenhusen S. 49
- 52 Grömitz-Lensterstrand S. 49
- 53 Grömitz S. 50
- 54 Bliesdorf S. 50
- 55 Brodau S. 51
- 56 Pelzerhaken S. 51
- 57 Scharbeutz-Haffkrug  
& Sierksdorf S. 52
- 58 Timmendorfer Strand S. 53

## Mecklenburg-Vorpommern

- 59 Boltenhagen S. 54
- 60 Zierow S. 55
- 61 Insel Poel S. 55
- 62 Rerik S. 56
- 63 Kühlungsborn S. 56
- 64 Graal-Müritz S. 57
- 65 Dierhagen S. 58
- 66 Wustrow S. 58
- 67 Ahrenshoop S. 59
- 68 Prerow S. 59
- 69 Altefähr (Rügen) S. 60
- 70 Suhrendorf (Rügen) S. 61
- 71 Insel Hiddensee S. 61
- 72 Nonnevitz (Rügen) S. 62
- 73 Juliusruh (Rügen) S. 62
- 74 Prora (Rügen) S. 63
- 75 Binz (Rügen) S. 63
- 76 Sellin (Rügen) S. 64
- 77 Baabe (Rügen) S. 64
- 78 Göhren (Rügen) S. 65
- 79 Lobbe (Rügen) S. 66
- 80 Gager (Rügen) S. 66
- 81 Thiessow (Rügen) S. 67
- 82 Trassenheide (Usedom) S. 68
- 83 Zempin (Usedom) S. 69
- 84 Kölpinsee (Usedom) S. 69
- 85 Ückeritz (Usedom) S. 70

# Kurzübersicht Wachstationen

1) Borkum (FS)			✓		€		✓	✓	✓	✓	15
2) Norddeich	✓		✓								16
3) Baltrum	✓	€	✓				✓	✓	✓		16
4) Bengersiel (FS)	✓		✓	✓			€			✓	17
5) Langeoog		✓	✓				✓	✓	✓		18
6) Wangerooge	✓	✓	✓		✓		✓	✓		✓	18
7) Wilhelmshaven	✓		✓				✓	✓	✓		19
8) Dangast	✓										19
9) Nordsee-Lagune Butjadingen (FS)	✓		✓				✓	✓	✓		20
10) Cuxhaven			✓				✓	✓	✓		21
11) Büsumer Deichhausen					✓						22
12) Büsum	✓	✓	✓		✓		✓	✓	✓		23
13) Vollerwiek			✓								24
14) St. Peter-Ording	✓		✓		✓		✓	✓	✓		25
15) Pellworm		€	✓		✓			✓	✓		26
16) Wittdün auf Amrum		✓	✓				✓	✓	✓		26
17) Nebel auf Amrum	✓	✓	✓				✓	✓	✓		28
18) Norddorf auf Amrum		✓	✓				✓	✓	✓		28
19) Utersum auf Föhr		✓	✓	✓		(T)		✓	✓		30
20) Wyk auf Föhr	✓	✓	✓					✓	✓		31
21) Hörnum auf Sylt	✓		✓	✓			✓	✓	✓		32
22) Glücksburg/Holnis	✓	✓	✓					✓	✓		32
23) Westerholz & Langballigau	✓	✓	✓	✓			✓	✓	✓	✓	33
24) Norgaardholz							✓	✓	✓		33
25) Schönhagen/Weidefelder Strand	✓		✓	✓		✓	✓	✓	✓		34
26) Damp	✓	€	✓		✓	✓		✓		✓	34
27) Fischleger Strand		✓	✓			✓			✓		35
28) Klein Waabs		✓	✓					✓	✓		35
29) Klein Waabs (Heide)		✓	✓	✓	✓		✓	✓	✓		36
30) Eckernförde	✓	€	✓		✓	✓	✓	✓	✓	✓	37
31) Schwedeneck	✓	€	✓	✓	✓		✓	✓	✓		38
32) Wisch-Heidkate		€	✓			(T)		✓	✓		38
33) Schönberger Strand & Kalifornien	✓		✓	✓	✓	✓	✓	✓	✓	✓	39
34) Behrendorf											40
35) Hohwacht	✓	€	✓	✓			✓	✓		✓	40
36) Sehlendorfer Strand	✓		✓			✓	✓	✓	✓	✓	41
37) Weissenhaus Grand Village			✓	✓	✓	✓	✓				41
38) Weissenhäuser Strand	✓		✓	✓		(T)		✓	✓		42
39) Heiligenhafen	✓	✓	✓				✓	✓	✓	✓	42
40) Bojendorf-Wallnau (Fehmarn)		€	✓	✓			✓	✓			43
41) Fehmarnbelt (Fehmarn)		✓	✓	✓							43
42) Grüner Brink (Fehmarn)		€	✓					✓	✓		44
43) Meeschendorf (Fehmarn)					✓			✓	✓		44
44) Burg auf Fehmarn	✓	€	✓		✓		✓	✓	✓	✓	45

45) Wulfener Hals (Fehmarn)		✓		✓							45
46) Strukkamp											46
47) Großenbrode	✓		✓		✓		✓	✓	✓	✓	46
48) Ostsee-Camping Rosenfelder Strand		✓	✓	✓	✓		✓			✓	47
49) Rosenfelder Strand (FKK)		✓	✓	✓			✓				48
50) Dahme	✓		✓				✓	✓	✓	✓	48
51) Kellenhusen	✓	€	✓				✓	✓	✓	✓	49
52) Grömitz-Lensterstrand	✓		✓								49
53) Grömitz	✓		✓				✓	✓	✓		50
54) Bliesdorf		✓	✓	✓	✓			✓	✓	✓	50
55) Brodau		✓	✓	✓	✓		✓	✓	✓		51
56) Pelzerhaken	✓		✓	✓			✓	✓	✓	✓	51
57) Scharbeutz-Haffkrug & Sierksdorf (FS)	✓		✓			✓	✓	✓	✓	✓	52
58) Timmendorfer Strand	✓		✓	✓			✓	✓	✓		53
59) Boltenhagen	✓		✓		✓		✓	✓	✓		54
60) Zierow		✓	✓		✓			✓			55
61) Insel Poel	✓		✓	✓	✓		✓	✓	✓		55
62) Rerik	✓	€	✓	✓	✓		✓	✓	✓		56
63) Kühlungsborn	✓		✓				✓	✓			56
64) Graal-Müritz (FS)			✓					✓	✓		57
65) Dierhagen		✓	✓					✓	✓	✓	58
66) Wustrow	✓	✓	✓	✓					✓	✓	58
67) Ahrenshoop	✓	€	✓	✓	✓	(T)	✓	✓	✓	✓	59
68) Prerow	✓	€	✓	✓	✓		✓	✓	✓	✓	59
69) Altefähr (Rügen)		✓	✓	✓	✓			✓	✓		60
70) Suhrendorf (Rügen)		✓	✓	✓	✓			✓	✓		61
71) Hiddensee	✓	✓		✓	✓			✓		✓	61
72) Nonnevitz (Rügen)			✓	✓							62
73) Juliusruh			✓	✓							62
74) Prora (Rügen)	✓		✓		✓			✓			63
75) Binz (Rügen)	✓		✓		✓			✓			63
76) Sellin (Rügen)	✓	€	✓		✓			✓	✓		64
77) Baabe (Rügen)	✓	€	✓				✓	✓	✓		64
78) Göhren (Rügen), (FS)	✓	✓	✓				✓	✓	✓	✓	65
79) Lobbe (Rügen)			✓	✓	✓		✓	✓			66
80) Gager (Rügen)		€	✓				✓	✓	✓		66
81) Thiessow (Rügen)	✓	✓	✓	✓	✓		✓	✓	✓	✓	67
82) Trassenheide (Usedom)	✓	€	✓	✓	✓		✓	✓	✓		68
83) Zempin (Usedom)			✓						✓		69
84) Kölpinsee (Usedom)	✓	✓	✓	✓			✓	✓	✓	✓	69
85) Ückeritz (Usedom)	✓	€	✓	✓	✓			✓	✓		70

für junge Wachmannschaft geeignet    
 Anreise mit DB, Bus, öffentliche Verkehrsmittel möglich    
 Vollpension/Teilverpflegung (T)    
 Fernseher vorhanden  
 Familienunterbringung möglich    
 Camping möglich    
 Aufenthaltsraum vorhanden    
 Waschmaschine vorhanden  
 eigenes Auto empfehlenswert    
 Bettwäsche vorhanden    
 WLAN vorhanden    
 kostenpflichtig



Einsatz

Ausbildung

Medizin



Kontaktmöglichkeiten:  
Mail: kongress@dlrg.de  
Tel.: 05723.955435

Einsatz

# DLRG Kongress 2016

Mehr als Schwimmen & Retten  
4.- 6. November 2016 | Bad Nenndorf

Erleben Sie Experten mit aktuellen Themen aus den Bereichen Ausbildung, Einsatz und Medizin. Vorträge, Workshops und Diskussionen im Ideenforum.

Präsentieren Sie selbst innovative Ideen und erfolgreiche Konzepte.

Herzlich willkommen! Ausbilder, Multiplikatoren, Führungskräfte, Entscheider.

Medizin

Einsatz

Medizin

Ausbildung

Medizin



[www.dlrg.de/kongress](http://www.dlrg.de/kongress)

# DLRG

DLRG Landesverband

## Niedersachsen

Der DLRG-Landesverband Niedersachsen, mit Sitz in Bad Nenndorf, ist mit seinen ca. 90.000 Mitgliedern und über 280 Ortsgruppen in 18 Bezirken der größte der insgesamt 18 Landesverbände der Deutschen Lebensrettungs-Gesellschaft.

Von den drei Landesverbänden an der Küste sind hier zahlenmäßig die wenigsten Wachstationen zu besetzen. Zum Landesverband gehören aber auch die attraktiven ostfriesischen Inseln, eine wunderschöne Küste und eine einzigartige Naturlandschaft, die Entspannung, Erholung, Spiel, Sport und Spaß versprechen.



Der zweitgrößte deutsche Nationalpark, das niedersächsische Wattenmeer ist nicht nur Weltnaturerbe, sondern auch ideal geeignet für lange Spaziergänge am Strand.

Wer es sportlich mag, kann sich beim Segeln, Surfen, Kiten oder Schwimmen im Wasser oder beim Laufen, Wandern, Reiten oder Radfahren auf dem Land vergnügen. Egal ob junge Familie mit Kindern, Single oder aktive Senioren - die Nordsee bietet für jeden etwas.

Viele Rettungsschwimmer aus ganz Deutschland kommen jedes Jahr wieder auf „ihre“ Wachstation, um den Wasserrettungsdienst zu unterstützen und dabei selbst das weite Meer und die frische Luft zu genießen.



## Nordseeheilbad Borkum



Borkum ist die westlichste und größte der sieben ostfriesischen Inseln. Sie ist anerkanntes Heilbad, liegt 30 km vom Festland entfernt im Hochseeklima der Nordsee und bietet jede Menge Abwechslung: Nicht nur eine Vielzahl an Sportangeboten wie Surfen, Kiten und Beachvolleyball, sondern auch viel Kurzweile durch Konzerte und Beachparties. Mit scheinbar grenzenlosen Sandstränden und einem abwechslungsreichem Landschaftsbild aus Dünen, Weideland, Wäldchen und Marschland ist für jeden etwas dabei. Sicherheit wird auf der Insel großgeschrieben: Borkum wurde 2009 als erster Ort an der deutschen Nordseeküste mit dem ILSE-Zertifikat „Bewachter Strand/Lifeguarded Beach“ ausgezeichnet. Es gibt fünf bewachte Badebereiche von je knapp 200 m Länge, an denen gezeitenunabhängig gebadet werden kann.

Im Rahmen eines „Full-Service-Vertrages“ stellt die DLRG auf Borkum eigenverantwortlich das Material und Personal.

Alle gängigen Rettungsmittel, wie IRBs, Sprechfunk, Kajaks, Rettungsbretter, -bojen und Gurtretter, sowie eine umfangreiche Sanitätsausstattung bestehend aus AED, Sauerstoff mit Demand-System, Blutdruck- und -Zuckermessgeräte, Pulsoxymeter, Larynx tuben und einigem mehr sind an den Stränden vorhanden.



### DLRG-Info Nordsee 01

**Unterkunft:** Personalhaus der Kurverwaltung, Am Quabben 3, 26757 Borkum, Tel.: 01512-3431905. Voll eingerichtete Ein- und Zweibettapartements mit eigener Nasszelle und Küchenzeile. Gemeinschaftsraum, Waschmaschine, Trockner und WLAN sind vorhanden. Auf Borkum gilt Selbstverpflegung. Bettwäsche und Handtücher sind selbst mitzubringen. Ausleihe möglich. Betreuung durch Abschnittsleiter.

**Einsatzzeit:** 30.4.16 - 22.10.16  
**Teamstärke:** 3 Wachführer, 15 Wachgänger (inkl. 3 Bootsführer)  
**Ausstattung:** 3 IRBs, Kajaks, Rettungsbretter und weitere Rettungsmittel  
**Stations-Geo-Koordinaten:** lat: 53.5974; lon: 6.71804

Nordseeheilbad  
**Norddeich**

Norddeich ist ein Ortsteil der Stadt Norden und liegt im Nordwesten Ostfrieslands unmittelbar an der Nordseeküste. Seinen maritimen Charme hat sich das staatlich anerkannte Nordseeheilbad bis heute bewahrt und bietet mit seinem abwechslungsreichen Angebot für Jeden etwas. Am Strandbad locken Spielgeräte, Kinderanimation und Beachvolleyball. Bei Ebbe können Wasserratten ins Erlebnisbad Ocean Wave mit einer 105 m langen Wasserrutsche ausweichen. Norddeich eignet sich auch hervorragend als Ausgangspunkt für Ausflüge in die Umgebung, z.B. die Seehundstation.



Norddeich steht für gemütliche Natürlichkeit. Die naturbelassene Landschaft und die Küste sind für lange Spaziergänge und Fahrradtouren wie gemacht. Ob Wattwanderung, Surfen oder einfach die Seele baumeln lassen, hier ist alles möglich. Die durch die DLRG zu überwachende Strandlänge beträgt ca. 200 m. Ideal für Neulinge an der Nordsee.

**DLRG-Info Nordsee 02**

**Unterkunft:** Wachgänger werden privat untergebracht  
**Einsatzzeit:** 28.5.16 - 10.9.16  
**Dienstzeit:** Zwei Stunden vor bis zwei Stunden nach Hochwasser, davor/danach Sanitätsbereitschaft.  
**Teamstärke:** 1 Wachführer, 2 Wachgänger  
**Ausstattung:** alle üblichen Rettungsgeräte für die Strandrettung.  
**Stations-Geo-Koordinaten:** lat: 53.6171; lon: 7.14935  
**Tel.:** 04931-986224



Nordseeheilbad  
**Baltrum**

Baltrum ist flächenmäßig die kleinste der Ostfriesischen Inseln in der Nordsee und fasziniert wegen seiner malerischen Dünenlandschaft, den Salzwiesen und dem Watt mit den Muschelbänken und Prielen. Hier geht alles ruhig und beschaulich zu. Es gibt kaum Autos und keinen Fahrradverleih. Besucher werden gebeten, keine Fahrräder mit auf die Insel zu bringen. Stattdessen übernehmen Pferdekutschen den Transport oder das Gepäck wird mit Handkarren befördert. Selbst offizielle Straßennamen sucht man auf der Insel vergeblich.



Der sieben Kilometer lange feine, weiße Sandstrand gehört zu den schönsten an der Nordseeküste und auch das Sportangebot kann sich sehen lassen: Von Strandgymnastik über Windsurfen bis zum Beachvolleyball wird fast alles angeboten. Strandkorbvermietung, Kajakverleih, Surf- und Kiteschule werden von den Urlaubern ausgiebig genutzt. Das Festland in Neßmersiel erreicht man zu Fuß in gut zwei Stunden.

**DLRG-Info Nordsee 03**

**Unterkunft:** Personalhaus der Kurverwaltung im Ostdorf, Nr. 263. Wohnung mit 2-3 Bett-Zimmern, Küche, Bad, Wohnraum. Bettwäsche und Handtücher sind selbst mitzubringen. Unterbringung für Begleitpersonen ist gegen Aufpreis für den Wachführer möglich.  
**Einsatzzeit:** 7.5.16 - 1.10.16  
**Teamstärke:** 1 Wachführer, 1 Bootsführer, 4 Wachgänger  
**Ausstattung:** Rettungsboard, Rettungsbojen, IRB  
**Stations-Geo-Koordinaten:** lat: 53.7276; lon: 7.14935  
**Tel.:** 04939-8041



Nordseeheilbad  
**Bensersiel**



Das ostfriesische Nordseeheilbad Bensersiel liegt am Benser Tief, einem weit in das Binnenland hineinführenden Sielzug, der die südlich gelegenen Marschen entwässert. Wer es aktiv mag, ist in Bensersiel richtig. Entlang des Benser Tiefs führt beispielsweise ein Radweg direkt nach Esens in die malerische Einkaufsstadt mit historischem Flair. Neben einem Grünstrand gibt es auch einen künstlich angelegten Sandstrand. Das direkt am Meer liegende Meerwasserfreibad mit einer 80 Meter langen Rutsche ist witterungsabhängig in der Saison von Mai bis September geöffnet.



Bei Bedarf werden Rettungsschwimmer im angrenzenden Freibad eingesetzt. Bei schlechtem Wetter auch in der Nordseetherme.

**DLRG-Info Nordsee 04**

**Unterkunft:** Strand- und Familiencampingplatz, Am Strand, 26427 Bensersiel. Auf dem Campingplatz unmittelbar am Strand stehen zwei vollausgestattete Wohnwagen zur Verfügung. Bettwäsche bitte selbst mitbringen. Kostenlose Nutzung von Freibad und Nordseetherme incl. Sauna und Sportthemenpark für eingesetzte Rettungsschwimmer.  
**Einsatzzeit:** 30.5.16 - 31.8.16  
**Teamstärke:** 1 Wachführer, 3 Wachgänger  
**Ausstattung:** alle notwendigen Rettungsmaterialien  
**Stations-Geo-Koordinaten:** lat: 53.6768; lon: 7.56752



Nordseeinsel  
**Langeoog**



Die etwa 20 km<sup>2</sup> große autofreie Insel Langeoog liegt im Nordwesten Deutschlands und ist dem Festland Niedersachsens vorgelagert. Nachbarinseln sind Spiekeroog im Osten und Baltrum im Westen. Mit über 1.500 Sonnenstunden im Jahr gehört Langeoog zu den schönsten der Ostfriesischen Inseln. Das autofreie Eiland mit seinem Nordseeklima bietet ideale Voraussetzungen für einen erlebnisreichen Urlaub für Groß und Klein.

Der Badestrand von Langeoog ist über 4 Kilometer lang. Im Westen schließt sich der Hundestrand an, im Osten der Jugend- und der Surfstrand. Am Sportstrand können Sport- und Spielgeräte kostenlos ausgeliehen werden. Am Badestrand befinden sich während der Saison auch verschiedene Spielstationen wie z. B. Schaukeln, Wippen, Rutschen, Reckstangen.



Der zu bewachende Strand ist ca. 1500 m lang, davon ca. 3 x 150 m Badebereich. Bei schlechtem Wetter bietet das Meerwasser-Freizeit- & Erlebnisbad mit einer 42 m langen Rutsche, vielen Sprudelquellen und Wellenbecken eine Alternative.

**DLRG-Info Nordsee 05**

**Unterkunft:** Personalhaus der Kurverwaltung. Einzel- und Doppelzimmer mit gemeinsamer Küche und Etagendusche. Bettwäsche und Handtücher sind mitzubringen. Fahrräder vorhanden.  
**Einsatzzeit:** 30.4.15 - 3.10.16  
**Teamstärke:** 1 Wachführer, 1 Bootsführer, 7 Wachgänger  
**Ausstattung:** 1 Boot, Rettungsbrett, AED, etc.  
**Stations-Geo-Koordinaten:** lat: 53.7542; lon: 7.4822  
**Tel.:** 0162-4442422

Nordsee  
**Wilhelmshaven**



Wilhelmshaven liegt an der Nordwestküste des Jadebusens an der Nordsee. Besonders beliebt ist der Südstrand mit seiner Promenade und seinen zahlreichen Cafés und Restaurants.

Wer es sportlich mag, ist am Badestrand „Klein Wangerooge“, dem Geheimtipp für Surfer, Segler, Kanuten und Taucher, gut aufgehoben.

Die DLRG-Rettungsschwimmer wachen an beiden Stränden über die Sicherheit der Badegäste: Am Südstrand an drei Stationen mit einem IRB und am Banter See bzw. Badestrand "Klein Wangerooge" an einer Station.



**DLRG-Info Nordsee 07**

**Unterkunft:** DLRG-Zentralstation, Jadeallee 31a, 26382 Wilhelmshaven. Selbstverpflegung, Küche mit Geschirrspüler, Backofen und Mikrowelle vorhanden. Unterbringung erfolgt in großen Mehrbettzimmern. Gemeinschaftsraum mit TV und Musikanlage, Aufenthaltsraum mit Sofas, Waschmaschine. Handtücher und Bettwäsche sind mitzubringen.

**Einsatzzeit:** 25.6.16 - 10.9.16  
**Teamstärke:** 1 Wachführer, 1 Bootsführer, 8 Wachgänger  
**Ausstattung:** 1 IRB, Rettungsboards, Rettungskajak, alle üblichen Rettungsgeräte.  
**Stations-Geo-Koordinaten:** lat: 53.5125; lon: 8.14050  
**Tel.:** 04421-956161 oder 04421-43172.

Nordseeheilbad  
**Wangerooge**



Raus aus dem Alltag und ab nach Wangerooge, der östlichsten der Ostfriesischen Inseln. Ob bei Sportangeboten wie Beachvolleyball oder Qi-Gong, beim Nordic Walking am kilometerlangen ortsnahen Bade- und Burgenstrand oder beim Baden in den prickelnden Nordseewellen besser kann man sich nicht von Stress und Hektik erholen als in dieser erfrischend gesunden Umgebung. Die Wachgänger der DLRG sorgen an zwei Badefeldern für Sicherheit am und im Wasser: Haupt- und Ostbad. Wer Entspannung sucht, der findet sie im Strandkorb, im Gesundheitszentrum und Meerwasser-Erlebnisbad „Oase“ oder beim Spaziergang auf gesundheitsfördernden Therapiewegen.



Auch für Entdecker bietet die autofreie Insel Wangerooge jede Menge wie z. B. Leuchttürme, Aussichtspunkte und vielfältige Erlebnisse rund um das Thema Weltnaturerbe Wattenmeer.

**DLRG-Info Nordsee 06**

**Unterkunft:** Kapitän-Wittenberg-Str. 4, 26486 Wangerooge. Die Rettungsschwimmer werden in Doppelzimmern mit gemeinsamer Küche und Etagendusche untergebracht. Bettwäsche und Handtücher werden gestellt. Kostenfreie Unterbringung von Familienangehörigen in der Vor- und Nachsaison in der DLRG-Unterkunft ist nach Absprache möglich. Die Rettungsschwimmer haben kostenfreien Eintritt in das Meerwasser-Erlebnisbad „Oase“.  
**Einsatzzeit:** 14.5.16 - 15.10.16  
**Teamstärke:** 1 Wachführer, 6 Wachgänger  
**Ausstattung:** alle üblichen Rettungsgeräte für die Strandrettung (Rettungskajak, Rettungsbrett, AED, Sauerstoff)  
**Stations-Geo-Koordinaten:** lat: 53.75841; lon: 7.85042  
**Tel.:** 04469-99159 und 04469/946587

Nordseebad  
**Dangast**



Am ca. 2 km langen Badestrand kann während der Flutzeiten gebadet werden, ansonsten bietet das Meeresschwimmbad „DanGastQuellbad“ eine Alternative. Je 100 m rechts und links von der Wachstation ist der gesamte Strand bewacht.



Der Kurort liegt am südwestlichen Jadebusen im Landkreis Friesland und ist Teil der Stadt Varel. Das südlichste Nordseebad bietet eine ganz besondere Atmosphäre. Bekannt ist Dangast für sein abwechslungsreiches Angebot mit Hafenfest, Flugtag, Freilichttheater und dem Wattgolfsen.

**DLRG-Info Nordsee 08**

**Unterkunft:** Ist selbst zu organisieren. Stellplatz für eigenen Wohnwagen / Zelt kann gestellt werden. Regionale Rettungsschwimmer bevorzugt. Geeignet für Anfänger im Küstenwachdienst.  
**Einsatzzeit:** 1.5.16 - 10.9.16  
**Teamstärke:** 1 Wachführer, 2 Rettungsschwimmer  
**Ausstattung:** alle üblichen Rettungsmittel  
**Stations-Geo-Koordinaten:** lat: 53.3959; lon: 8.21589  
**Tel.:** 04451-911425

# Nordsee-Lagune Butjadingen in Burhave



Burhave ist mit seinen 2000 Einwohnern der größte Ort auf der Nordsee-Halbinsel Butjadingen. Diese liegt an der deutschen Nordseeküste, die im Westen an die äußere Jade mit dem Jadebusen und im Osten an die Weser und deren Mündung grenzt. Gemütliche Restaurants und Cafés laden zum Verweilen ein. Abwechslung bieten vielfältige kulturelle Angebote für die ganze Familie.

Die Nordsee-Lagune Butjadingen ist ein gezeitenunabhängiger, geschlossener Salzwasserbadesee („Freibad-Charakter“), der direkt an der Nordsee liegt. Hier kann man unabhängig von den Gezeiten baden. Mit einem großen Sandstrand zum Sonnen, Erholen, Spielen und Schwimmen, einem Wasserspielplatz, einem Veranstaltungsareal, Strandgastronomie, und Animation für Groß und Klein hat die Nordsee-Lagune einiges zu bieten.

Wer sich entspannen möchte, mietet sich einen der vielen Strandliegen oder Strandkörbe und wer es sportlich mag, spielt Beachvolleyball oder Fußball. Bei schlechtem Wetter bietet die Spielscheune Butjadingen in Burhave, die ein beliebter Treffpunkt für alle Altersklassen ist, eine gute Alternative zu Strand und Meer.



## DLRG-Info Nordsee 09

**Unterkunft:** Ferienwohnung, Jadestr. 16, 26969 Burhave. Zweibettzimmer; Wohn- / Schlafrum, Küche, Duschbad. Bettwäsche und Handtücher sind selbst mitzubringen! Hinweis: Ideal für junge Rettungsschwimmer und Anfänger im Küstenwachdienst. Fahrradverleih im Ort.

**Einsatzzeit:** 30.4.16 - 8.10.16  
**Teamstärke:** 1 Wachführer, 3 Rettungsschwimmer  
**Ausstattung:** alle üblichen Rettungsgeräte, Rettungsboard, Rettungskajak  
**Stations-Geo-Koordinaten:** lat: 53.5846; lon: 8.36952  
**Tel.:** 04733-173600 (Wachturm)

# Nordseeheilbad Cuxhaven



Rettungsstation Döse/Kugelbake      Rettungsstation Duhnen      Rettungsstation Sahlenburg      Rettungsstation Altenbruch

Die niedersächsische Stadt Cuxhaven liegt an der Nordsee/Elbe. Die Abwechslung zwischen Ebbe und Flut macht das Naturheilbad so interessant. Schwimmen und Wattwandern, beides ist möglich. Zahlreiche Sportangebote wie Beachvolleyball, Beachsoccer, Segeln, Surfen und Kiten bieten jede Menge Spaß. Neben weißen Sandstränden gibt es auch Grünstrände. Die unterschiedlichen Strände können mit der Karte des ÖPNV erreicht werden.

Der zu bewachende Strand gliedert sich in fünf Abschnitte:

- Altenbruch (starke Strömung, nur für erfahrene Rettungsschwimmer geeignet)
- Grimmershorn (starke Strömung, nur für erfahrene Rettungsschwimmer geeignet)
- Döse/Kugelbake (Familienstrand)
- Duhnen (goldener Sandstrand)
- Sahlenburg (familienfreundliches Waldbad)



## DLRG-Info Nordsee 10

**Unterkunft:** Wohnung im Neptunweg 10, Cuxhaven mit zwei 2- und einem 4-Bett-Zimmer (in Sahlenburg, Döse und Duhnen eingesetzte Rettungsschwimmer). Bitte Bettwäsche mitbringen. Die Unterkunft für die Station Altenbruch besteht aus einem komplett eingerichteten Wohnwagen, der sich auf dem in der Nähe liegenden Campingplatz befindet. Unterbringung von Begleitpersonen nur auf Anfrage.

**Einsatzzeit:** 14.5.16 - 17.9.16  
**Teamstärke:** 2 Wachführer, 2 Bootsführer, 6 Wachgänger  
**Ausstattung:** alle üblichen Rettungsgeräte  
**Stations-Geo-Koordinaten:** lat: 53.8897; lon: 8.66907  
**Tel.:** 04721-446436

# Schleswig-Holstein

Schleswig-Holstein ist das nördlichste Bundesland Deutschlands. Es ist von der Nordsee im Westen und der Ostsee im Osten eingeschlossen.

Seit rund 80 Jahren sorgt die Deutsche Lebens-Rettungs-Gesellschaft für Sicherheit im Land zwischen den Meeren und bildet Nichtschwimmer zu Schwimmern aus. Der DLRG-Landesverband Schleswig-Holstein e.V. besteht aus rund 100 eigenständigen Ortsvereinen. Knapp 32.000 Mitglieder engagieren sich aktiv oder fördernd in den DLRG-Gliederungen in Schleswig-Holstein.



Das Land zwischen den Meeren ist mit seinen weitläufigen Küstenstreifen und den vorgelagerten idyllischen Inseln vor allem im Sommer ein beliebtes Reiseziel für Jung und Alt. Diese speziellen geographischen Gegebenheiten stellen besondere Ansprüche an den Landesverband. Um die Sicherheit der Urlauber auf, am und im Wasser zu gewährleisten, wurden zahlreiche Rettungswachen durch Kurverwaltungen und Strandbetreiber eingerichtet und Rettungsschwimmer aus ganz Deutschland unterstützen ehrenamtlich den Zentralen Wasserrettungsdienst Küste in ihrer Freizeit. Bei der Vielfältigkeit der Landschaft und den zahlreichen sportlichen und kulturellen Angeboten ist es kein Wunder, dass Schleswig-Holstein bei vielen Rettungsschwimmern das beliebteste Einsatzgebiet ist. Hier sind schon zahlreiche Freundschaften fürs Leben entstanden und so manch einer hat beim Wachdienst auch den Partner fürs Leben kennen gelernt.




**büsum\***  
 Nordsee-Heilbad

## Lifeguard an Büsums Stränden

Sport. Spiel. Spaß. Aber sicher!





# Büsumer Deichhausen



### DLRG-Info Nordsee 11

**Unterkunft:** Ferienwohnung mit Zweibettzimmern wird von der Gemeinde zur Verfügung gestellt.

**Einsatzzeit:** 2.7.16 - 10.9.16

**Teamstärke:** 1 Wachführer, 1 Wachgänger

**Ausstattung:** alle üblichen Strandrettungsgeräte

**Stations-Geo-Koordinaten:** lat: 54.1341; lon: 8.89772

**Tel.:** 04834-3868

Büsumer Deichhausen ist eine Gemeinde im Kreis Dithmarschen in Schleswig-Holstein und liegt nur knapp zwei Kilometer vom Nordseeheilbad Büsum entfernt. Der idyllisch gelegene Kur- und Erholungsort liegt inmitten des Nationalparks Wattenmeer und des Weltkulturerbes der UNESCO.

Die Rettungsschwimmer überwachen hier die Sicherheit der Badegäste an einem 500 m langen Strand.

# Büsum



### DLRG-Info Nordsee 12

**Unterkunft:** DLRG-Heim, Schweinedeich, 25761 Büsum. Zwei-, Dreibettzimmer, Küche mit Aufenthaltsraum, SAT-TV. Kostenfreie Unterbringung von Familienangehörigen in Vor- und Nachsaison in DLRG-Unterkunft auf Anfrage möglich.

**Einsatzzeit:** 14.5.16 - 10.9.16

**Teamstärke:** 2 Wachführer, 12 Wachgänger

**Ausstattung:** alle üblichen Rettungsgeräte.

**Stations-Geo-Koordinaten:** lat: 54.1282; lon: 8.85481

**Tel.:** 04834-909130

Ca. 100km nördlich von Hamburg, an der Schleswig-Holsteinischen Westküste, liegt das Nordsee-Heilbad Büsum. Die Familienlagune Perlebucht mit ihrem beliebten Kitesurf-Revier und der Büsumer Hauptstrand, der in den letzten zwei Jahren umfangreich modernisiert wurde, zählen zu den modernsten Stränden der Nordsee. 1500 m Grünstrand und 1500 m Sandstrand in Büsum werden von den Rettungsschwimmern der DLRG bewacht.

Nordsee  
**Vollerwiek**



**DLRG-Info Nordsee 13**

**Unterkunft:** Unterbringung muss vom Rettungsschwimmer selbst gebucht werden (Verwaltung zahlt einen erhöhten Satz).

**Einsatzzeit:** 11.6.16 - 10.9.16

**Teamstärke:** 1 Wachführer, 1 Bootsführer, 1 Wachgänger

**Ausstattung:** 1 Motorboot

**Stations-Geo-Koordinaten:** lat: 54.2854; lon: 8.79988

**Tel.:** 0152-24331886

Der kleine, ländlich geprägte Ort Vollerwiek liegt im Süden der Nordseehalbinsel Eiderstedt, etwa 15 km von St. Peter-Ording entfernt. Hier kann man die Seele baumeln lassen, spazieren gehen und Rad fahren. Die Rettungsschwimmer der DLRG sorgen am 500 m langen Badebereich am Deich/Rasenstrand für die Sicherheit.



**Rettungsschwimmer/in in St. Peter-Ording**  
12 km Nordsee-Strand, neue Freunde & Erfahrungen erwarten Dich



[www.st-peter-ording.de](http://www.st-peter-ording.de)

**MACH MIT!**

Als Rettungsschwimmer an der Nord- und Ostsee.

Sonne, Strand und Seeluft könnt ihr im Wasserrettungsdienst der DLRG genießen. Gleichzeitig übernehmt ihr Verantwortung und helft anderen Menschen. Einsatzzeiten sind zwischen Mai und September ab einer Woche möglich.

**Wir bieten:**

freie Unterkunft und Verpflegung • Fahrtkosten und Taschengeld • nette Leute und jede Menge Spaß



[zwr.dlrg.de](http://zwr.dlrg.de)

**DLRG** | Wasserrettung

Nordseeheil- & Schwefelbad  
**St. Peter-Ording**



St. Peter-Ording liegt in Nordfriesland in Schleswig-Holstein an der Nordsee. Der 12-km lange Sandstrand, der zum UNESCO-Weltnaturerbe gehört, wird an schönen Sommertagen von bis zu 30.000 Badegästen genutzt.



Einsätze mit in Not geratenen Wattwanderern & Wassersportlern gehören mit zum Aufgabengebiet. Der Dienst auf den fünf Wachstationen erfolgt unter Leitung der hauptamtlichen Schwimmmeister der Tourismus-Zentrale.

**DLRG-Info Nordsee 14**

**Unterkunft:** DLRG-Heim, Dorfstr. 40, 25826 St.-Peter-Ording. Doppelzimmer mit Küche, Bad und Fernseher.

**Einsatzzeit:** 30.4.16- 10.9.16

**Teamstärke:** 16 Wachgänger

**Ausstattung:** 4 Motorboote, 1 Rettungs-Jetski, 3 Toyota Hilux Geländefahrzeuge

**Stations-Geo-Koordinaten:** lat: 54.3128; lon: 8.59706

**Tel.:** 0151-14550937 oder 0151-14550938

Nordseeheilbad  
**Pellworm**



**P**ellworm liegt, als drittgrößte Nordseeinsel vor dem Husumer Festland, an der Westküste von S-H, mitten im Weltnaturerbe Wattenmeer. Unsere Insel steht für ganzjährige Entspannung, Natururlaub, Gesundheit und Erholung bei Erwachsenen & Familien mit Kindern oder mit Hund. 6 Badestellen, 1 FKK Strand, 1 bewachter DLRG Strand und diverse Strandkörbe stehen unseren Gästen, am „Grün-Strand“ zur Verfügung.

**DLRG-Info Nordsee 15**

**Unterkunft:** Ferienwohnung der Kurverwaltung. Wohn-/Schlafraum mit zwei Betten, Küche, Bad und Toilette.

**Einsatzzeit:** 25.6.16 - 11.9.16

**Teamstärke:** 1 Wachführer, 1 Wachgänger

**Ausstattung:** alle üblichen Rettungsgeräte

**Stations-Geo-Koordinaten:** lat: 54.4959; lon: 8.67053

**Tel.:** 0171-7870187

Amrum  
**Wittdün**



**D**er kleine Kurort Wittdün ist eine der drei Gemeinden auf der Nordseeinsel Amrum und bietet alles für die Gesundheit und Wellness der Gäste. Zahlreiche Sport- und Fitnessangebote runden das Wohlfühlpaket ab. Die DLRG wacht an einem ca. 1500 m langen Strandabschnitt.

**DLRG-Info Nordsee 16**

**Unterkunft:** 4 Einzelzimmer in der Hauptstation an der Strandpromenade („Strandhaus“) in Wittdün. Besetzung durch feste Gruppe.

**Einsatzzeit:** 14.5.16 - 24.9.16

**Teamstärke:** 1 Wachführer, 3 Wachgänger

**Ausstattung:** alle üblichen Rettungsgeräte

**Stations-Geo-Koordinaten:** lat: 54.6252; lon: 8.3942

**Tel.:** 04682-961855

# Insel Amrum



**ERLEBE  
EUROPAS  
GRÖSSTEN  
STRAND!**

*Amrum hat immer Meer zu bieten: Meeresrauschen, Meeresleuchten, Meer mit Sonnenuntergang, Meeresbrandung, Meer bei Flut, Meer bei Ebbe, Wattenmeer, Strandkörbe am Meer, gemütliche Gaststätten mit Meerblick, Konzerte am Meer, Surf- und Segelspass auf dem Meer, Vogelrufen über dem Meer, Verliebte am Meeresstrand – meer geht nicht !*



AmrumTouristik  
© 04682-9403-0  
www.amrum.de



**Insel Amrum**  
kleine Insel, große Freiheit

Amrum  
**Nebel**



Der sehenswerte Ort Nebel liegt auf der nordfriesischen Insel Amrum an der Nordsee und gehört zu Schleswig-Holstein. Alte Friesenhäuser mit Reetdach, die überall stehen, geben dem Dorf seinen besonderen Charakter. Die Rettungsschwimmer der DLRG wachen über die Sicherheit der Badegäste und Wassersportler an drei breiten Strandabschnitten, die jeweils 600 m lang sind.

**DLRG-Info Nordsee 17**

**Unterkunft:** 4 Doppelzimmer und 1 Einzelzimmer (WL) im „Haus des Gastes“ im Ortskern von Nebel, Dusche, Fernseher.

**Einsatzzeit:** 14.5.16 - 24.9.16

**Teamstärke:** 1 Wachführer, 7 Wachgänger

**Ausstattung:** alle üblichen Rettungsgeräte

**Stations-Geo-Koordinaten:** lat: 54.6465; lon: 8.31618

**Tel.:** 0160-4716792.

Amrum  
**Norddorf**



Norddorf ist neben Nebel und Wittdün eine der drei Gemeinden auf der Nordseeinsel Amrum. Norddorf liegt im Norden und gehört zu den ältesten Dörfern der Insel. Die DLRG-Lebensretter sichern einen Strandabschnitt von ca. 600 m ab.

**DLRG-Info Nordsee 18**

**Unterkunft:** 2 Doppelzimmer und 2 Einzelzimmer in festem Gebäude der Amrumtouristik Norddorf, direkt hinter der Düne, Küche, Aufenthaltsraum und Fernseher.

**Einsatzzeit:** 14.5.16 - 24.9.16

**Teamstärke:** 1 Wachführer, 4 Wachgänger

**Ausstattung:** alle üblichen Rettungsgeräte

**Stations-Geo-Koordinaten:** lat: 54.6864; lon: 8.32154

**Tel.:** 0160-1592266



WIR MACHEN WASSERFEST



**TESTSIEGER**  
Stiftung Warentest **GUT (1,9)**  
test  
Im Test: 19 Sonnenschutzmittel für Kinder (mit hohem und sehr hohem Sonnenschutz)  
Ausgabe: 07/2014  
www.test.de  
14HC38

**HAND IN HAND  
FÜR SCHUTZ  
AM STRAND.**

**NIVEA UND DIE DLRG:**  
GEMEINSAM FÜR MEHR SICHERHEIT IM WASSER UND IN DER SONNE.



NIVEA.de





**Lesen Sie Ihre Regionalausgabe!\***

Bestellen Sie gezielt die Landesverbands-Ausgabe Ihres DLRG-Verbandsorgans mit zusätzlichen Seiten über Aktivitäten und die ehrenamtliche Arbeit in Ihrer Region. (Nur für teilnehmende Landesverbände)

**Alles, was Lebensretter interessiert!**

Das DLRG-Magazin Lebensretter gibt es im Abonnement zum Jahresbezugspreis von nur 7,50 Euro inkl. Versand und MwSt. (4 Ausgaben pro Jahr, plus Sonderausgaben).  
Weitere Infos unter: <http://www.lebensretter.de/>



# Hätten Sie's gewusst? Baden, baden liegt auf Föhr!

Föhr ist mit seinen langezogenen, weißen und überwiegend bewachten Sandstränden geradezu ideal für Kinder!

## Friesische Karibik.



[www.foehr.de](http://www.foehr.de)

Nordseebad  
**Utersum (Föhr)**



Das 650 Jahre alte Dorf Utersum liegt im äußersten Südwesten der malerischen Insel Föhr an der Nordsee und bietet eine Menge an Ruhe- und Erholungsmöglichkeiten. Stress und Trubel sind hier Fremdworte, dafür wird man am Abend mit einem wunderschönen Sonnenuntergang belohnt. Die DLRG-Wachgänger sichern einen etwa 1.000 m langen Badestrand.

**DLRG-Info Nordsee 19**

**Unterkunft:** Ferienwohnung im Ort, „Taarephüs“, Lung Jaart 9, Utersum. Fernseher vorhanden, Familienbegleitung bedingt möglich.

**Einsatzzeit:** 11.6.16 - 10.9.16

**Teamstärke:** 1 Wachführer, 1 Wachgänger

**Ausstattung:** alle üblichen Rettungsgeräte

**Stations-Geo-Koordinaten:** lat: 54.7129; lon: 8.39656

**Tel.:** 0151-51068390

Nordseeheilbad  
**Wyk auf Föhr**



Die Insel Föhr liegt im Herzen einer auf der Welt einzigartigen Landschaft: dem Nationalpark Schleswig-Holsteinisches Wattenmeer. Der Strand des Nordseeheilbades Wyk auf Föhr mit dem einzigartigen Blick auf die Insel- und Halligwelt bietet Spaß oder Erholung für jedermann. Der wunderschöne etwa 3 km lange, feinsandige Strand ist ein ideales Gebiet zur Erholung und ist besonders bei Familien mit Kindern beliebt. Die wichtigsten Strandabschnitte werden von den Rettungsschwimmern der DLRG bewacht.

**DLRG-Info Nordsee 20**

**Unterkunft:** Unterakunftsgebäude am Innenhafen, Hafendeich 3, 25938 Wyk auf Föhr. Wohnung mit 4-Bett-Zimmern, TV.

**Einsatzzeit:** 28.5.16 - 3.9.16

**Teamstärke:** 1 Wachführer, 1 Bootsführer, 14 Wachgänger

**Ausstattung:** 2 Motorboote

**Stations-Geo-Koordinaten:** lat: 54.6884; lon: 8.57236

**Tel.:** 04681-748546

Sylt  
**Hörnum**



**H**örnum liegt ganz im Süden der größten nordfriesischen Insel Sylt an der Nordsee. Der lange, weiße Sandstrand lädt zum Sonnenbaden und Surfen ein. Ein buntes Veranstaltungsprogramm bietet vom Malkurs bis zum Konzert für jeden etwas. Die Rettungsschwimmer der DLRG wachen an vier Strandabschnitten (Oststrand, FKK, Hauptstrand Nord, Hauptstrand West) über die Sicherheit am und im Wasser.

**DLRG-Info Nordsee 21**

**Unterkunft:** Campingplatz Hörnum, Rantumer Str. 31, 25997 Hörnum, Tel.: 04651-8358431. Einsatz erfolgt (gemeinsam) mit hauptamtlichen Rettungsschwimmern. Es werden nur erfahrene Rettungsschwimmer eingesetzt. Unterkunft im festen Gebäude auf dem Campingplatz im Zwei-Bett-Zimmer oder im Wohnwagen.  
**Einsatzzeit:** 2.6.16 - 10.9.16  
**Teamstärke:** 4 Wachgänger  
**Ausstattung:** alle üblichen Rettungsgeräte  
**Stations-Geo-Koordinaten:** lat: 54.7491; lon: 8.28472

**Westerholz & Langballigau**

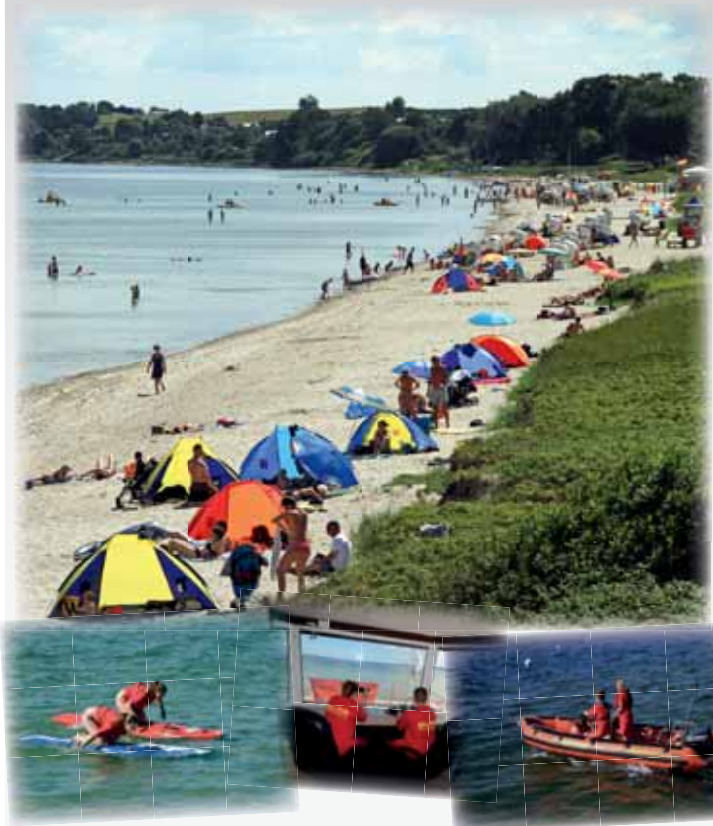


**D**ie Station mit wunderschönen Naturstränden liegt direkt an der Flensburger Förde mit Blick auf die dänischen (Halb-)Inseln. Die gemeinsame Hauptwache und Unterkunft stehen in Westerholz (Steinstrand), die Nebenstation steht in Langballigau (Sandstrand) und ist per gestelltem Fahrrad zu erreichen. In der nahen Stadt Flensburg bieten sich alle erdenklichen Freizeit- und Shoppingmöglichkeiten.

**DLRG-Info Ostsee 23**

**Unterkunft:** DLRG-Unterkunft (über Restaurant „Strandgut“), Haffstr. 1, 24977 Westerholz. Komplett eingerichtete Wohnung, Wohnzimmer mit Meerblick, Küche, 2 WC's, separate Dusche, 2 Schlafräume mit je 3 Einzelbetten. Nächster Supermarkt im 1,5 km entfernten Langballig (Fahrräder werden gestellt).  
**Einsatzzeit:** 16.7.16 - 28.8.16  
**Teamstärke:** 4 Wachgänger  
**Ausstattung:** alle üblichen Rettungsgeräte, 1 Boot  
**Stations-Geo-Koordinaten:** lat: 54.8200; lon: 9.67227

Seebad  
**Glücksburg/Holnis**



**D**as idyllische Seebad Glücksburg liegt an der Flensburger Förde an der Ostsee in Schleswig-Holstein. Von hier hat man einen direkten Blick auf Dänemark. Glücksburg bietet alles für den Aktiv- und Wellness-Urlauber. Die DLRG wacht über einen 1,5 km Strandabschnitt an der Außenförde in Holnis.

**DLRG-Info Ostsee 22**

**Unterkunft:** Unterkunft: Wachstation Holnis, ein Zwei- und ein Vier-Bett-Zimmer, Fahrräder, vergünstigter Eintritt in die Fördeland-Therme.  
**Einsatzzeit:** 25.6.16 - 27.8.16  
**Teamstärke:** 1 Wachführer, 1 Bootsführer, 4 Wachgänger  
**Ausstattung:** 2 Motorboote  
**Stations-Geo-Koordinaten:** 54.8599; lon: 9.59321  
**Tel.:** 04631-7404

**Norgaardholz**



**N**orgaardholz liegt in der Gemeinde Steinberg an der Geltinger Bucht. Von hier hat man einen herrlichen Blick auf Dänemark und die Geltinger Bucht. Die DLRG bewacht während der Sommerferien in Schleswig-Holsteineinen Strandabschnitt von 400 m incl. Badebrücke.

**DLRG-Info Ostsee 24**

**Unterkunft:** Unterkunft erfolgt in Norgaardholz, Steinberg in einem kombinierten Wohn-/Wachgebäude in 2-Bett-Zimmern.  
**Einsatzzeit:** 23.7.16 - 3.9.16  
**Teamstärke:** 1 Wachführer, 1 Bootsführer, 2 Wachgänger  
**Ausstattung:** alle üblichen Rettungsgeräte, 1 Boot  
**Stations-Geo-Koordinaten:** lat: 54.7859; lon: 9.79987

Seebad

## Schönhagen/Weidefelder Strand



### DLRG-Info Ostsee 25

**Unterkunft:** Kombiniertes Wohn- und Wachgebäude, Weidefelder Strand 1, 24376 Kappeln. Zwei Vierbettzimmer. Es empfiehlt sich die Anreise mit dem PKW oder die Mitnahme eines Fahrrades im Zug.

**Einsatzzeit:** 4.6.16 - 10.9.16

**Teamstärke:** 1 Wachführer, 1 Bootsführer, 5 Wachgänger

**Ausstattung:** alle üblichen Rettungsgeräte

**Stations-Geo-Koordinaten:** lat: 54.6353; lon: 10.0305

**Tel.:** 04642-987567

Die Rettungsschwimmer der DLRG bewachen zwei Strandabschnitte von je 1 km Länge in Schönhagen und Weidefeld. Die Hauptstation liegt am Weidefelder Strand und verfügt über einen Sanitätsraum. Der Strand in Weidefeld ist sehr gepflegt und sauber. Der Sand ist feinkörnig und fast weiß. Bei stärkerem Ostwind herrschen hier Unterströmungen, die die Rettungsschwimmer recht häufig zum Einsatz kommen lassen.

## Fischleger Strand



Der Fischleger Strand ist ein Sand-Kiesstrand mit Steinbuhnen. Er liegt an der Ostsee, nicht weit entfernt von Damp. Das Wasser ist sehr klar und der Strand flach abfallend. Der Familienstrand hat ein Beach-Volleyballfeld und einen Spielplatz für Kinder. Die DLRG sichert einen etwa 1000 m langen Strandabschnitt.

### DLRG-Info Ostsee 27

**Unterkunft:** DLRG-Wache, Fischleger, 24351 Doroteental. Unterkunft mit Küche und Bad. Vollverpflegung gemeinsam mit Damp.

**Einsatzzeit:** 4.6.16 - 3.9.16

**Teamstärke:** 1 Wachführer, 1 Bootsführer, 3 Wachgänger

**Ausstattung:** alle üblichen Rettungsgeräte, 1 Boot

**Stations-Geo-Koordinaten:** lat: 54.5687; lon: 10.0256

**Tel.:** 04352-5100

Ostseebad

## Damp

Damp liegt an der Ostsee im Norden der Halbinsel Schwansen, die von drei Seiten von Wasser umgeben ist. Die Eckernförder Bucht, die Ostsee und die Schlei bilden dabei den Rahmen für die wunderschöne Landschaft.

Damp ist für Wassersportler ideal, egal ob Surfen, Segeln, Kiten oder Tauchen - hier wird alles angeboten. Und wer nur relaxen möchte, mietet sich einen Strandkorb.

Der 3,5 km lange Sandstrand ist feinsandig und besonders bei Familien mit kleinen Kindern beliebt. Der Strand ist flach abfallend.



### DLRG-Info Ostsee 26

**Unterkunft:** „Haus Langeland“, Seeuferweg/Passatring, 24351 Damp. 2-Bett-Zimmer, Küche, Aufenthaltsraum, Fernseher, WLAN. Familienbegleitung möglich. Vollverpflegung.

**Einsatzzeit:** 14.5.16 - 10.9.16

**Teamstärke:** 1 Wachführer, 2 Bootsführer, 14 Wachgänger

**Ausstattung:** 2 Boote

**Stations-Geo-Koordinaten:** lat: 54.5857; lon: 10.0245

**Tel.:** 04352-808521



Gemeindestrand

## Klein Waabs



Klein Waabs liegt auf der Halbinsel Schwansen direkt an der Eckernförder Bucht an der Ostsee und ist nicht weit von Damp entfernt. Die DLRG sichert den 600 m langen Gemeindestrand ab.

### DLRG-Info Ostsee 28

**Unterkunft:** DLRG-Wache, Strandstr., 24358 Klein Waabs. Unterkunft mit 2-Bett-Zimmer mit Küche und Dusche.

**Einsatzzeit:** 25.6.16 - 3.9.16

**Teamstärke:** 1 Wachführer, 1 Bootsführer, 2 Wachgänger

**Ausstattung:** 1 Motorboot

**Stations-Geo-Koordinaten:** lat: 54.5302; lon: 10.0051

**Tel.:** 04352-2739

Camping P. Heide  
**Klein Waabs**



**K**lein Waabs liegt auf der Halbinsel Schwansen direkt an der Eckernförder Bucht an der Ostsee und ist nicht weit von Damp entfernt. Die Rettungsschwimmer der DLRG bewachen den etwa 500 m langen Sandstrand am Campingplatz Heide, der neben vielen Sportaktivitäten auch Wellnessangebote wie Sauna und Dampfbad bereithält.

**DLRG-Info Ostsee 29**

**Unterkunft:** DLRG-Station, Strandweg 31, 24369 Klein Waabs. Wohnung mit Einzel-Zimmer im Stationsgebäude auf der Steilküste mit TV und Aufenthaltsraum. Eigener Wohnwagen/ Wohnmobil und Familienbegleitung möglich.

**Einsatzzeit:** 25.6.16 - 3.9.16  
**Teamstärke:** 1 Wachführer, 1 Wachgänger  
**Ausstattung:** alle üblichen Rettungsgeräte  
**Stations-Geo-Koordinaten:** lat: 54.5185; lon: 9.99138  
**Tel.:** 04352-2530

**Wir erfüllen Eure Wünsche!**

Das DLRG-Gästehaus in Eckernförde – nicht nur für DLRG-Gäste

Das schönste Quartier in der Eckernförder Bucht!  
 Angebote zu günstigen Preisen für Eure Bedürfnisse:

- ✓ Sport- und Jugendreisen
- ✓ Gruppen und Vereine
- ✓ Freizeiten und Familien
- ✓ Urlaub und Erholung
- ✓ Seminare und Tagungen



nur 200 Meter  
 bis zum  
 Ostsee-Strand!



Ansprechpartner: Dirk Ziemer  
 Telefon: 04351 / 71 77-10

info@dlrg-gaestehaus.de  
 www.dlrg-gaestehaus.de  
 www.sh.dlrg.de

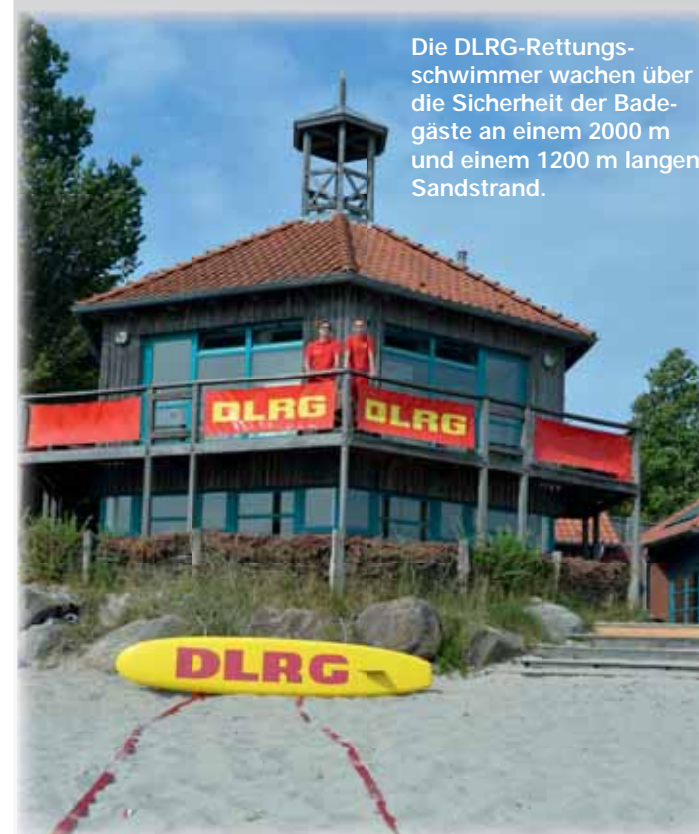


**Rettungsschwimmer in Eckernförde\***

**\*jetzt anmelden!**

[www.eckernfoerderbucht.de](http://www.eckernfoerderbucht.de)

Ostseebad  
**Eckernförde**



Die DLRG-Rettungsschwimmer wachen über die Sicherheit der Bade Gäste an einem 2000 m und einem 1200 m langen Sandstrand.



**E**ckernförde liegt am Ende der Eckernförder Bucht an der Ostsee in Schleswig-Holstein. Nur wenige Minuten vom Stadtzentrum entfernt befindet sich der wunderschöne Sandstrand. Hier laden bequeme Strandkörbe zum Verweilen ein. Das DLRG-Gästehaus des Landesverbandes Schleswig-Holstein bietet den Rettungsschwimmern modern eingerichtete Zimmer.

**DLRG-Info Ostsee 30**

**Unterkunft:** DLRG-Gästehaus (LV Schleswig-Holstein), Berliner Str. 64, 24340 Eckernförde, Tel.: 04351-71770. 2- und 4-Bett-Zimmer mit Duschbädern, TV, Waschmaschine, WLAN, Vollverpflegung, Familienbegleitung möglich (kostenpflichtig).

**Einsatzzeit:** 14.5.16 - 10.9.16  
**Teamstärke:** 1 Wachführer, 2 Bootsführer, 15 Wachgänger  
**Ausstattung:** 2 Motorboote  
**Stations-Geo-Koordinaten:** lat: 54.4624; lon: 9.84212  
**Tel.:** 04351-6301

Ostseebad  
**Schwedeneck**



**S**chwedeneck liegt etwa 24 km nördlich der Landeshauptstadt Kiel auf der Halbinsel Dänischer Wohld an der Eckernförder Bucht der Ostsee. Die wunderbare Landschaft begeistert Familien wie Naturliebhaber gleichermaßen. Die Lebensretter der DLRG bewachen zwei Strandabschnitte von jeweils 700 m.

**DLRG-Info Ostsee 31**

**Unterkunft:** Doppelzimmer in einem separaten DLRG-Gebäude direkt am Strand, Küche, Dusche, Aufenthaltsraum, TV.

**Einsatzzeit:** 25.6.16 - 3.9.16

**Teamstärke:** 1 Wachführer, 1 Bootsführer, 6 Wachgänger

**Ausstattung:** 1 Motorboot

**Stations-Geo-Koordinaten:** lat: 54.4795; lon: 10.0733  
Tel.: 0152-24331886

Ostseebäder  
**Schönberger Strand & Kalifornien**



Die Rettungsschwimmer der DLRG sorgen am 6 km langen Sandstrand auf 4 Türmen und 2 Wachstationen für die Sicherheit rund um den Badebetrieb. 2 Boote stehen jederzeit zum Einsatz bereit.

**DLRG-Info Ostsee 33**

**Unterkunft:** DLRG-Haus, Promenade 29, 24217 Schönberg. Küche, Gemeinschaftsraum mit TV, Sanitärbereich mit Duschen, Waschmaschinen, Trockner, 2- und 4-Bettzimmer, WLAN und Vollverpflegung.

**Einsatzzeit:** 25.6.16 - 10.9.16

**Teamstärke:** 2 Wachführer, 2 Bootsführer, 18 Wachgänger

**Ausstattung:** 2 Motorboote, 1 Einsatz-VW-Bus

**Stations-Geo-Koordinaten:** lat: 54.4148; lon: 10.4126  
Tel.: 04344-8032

**Wisch-Heidkate**



**D**er Ferienort Wisch-Heidkate liegt im nördlichsten Teil der Probstei an der Ostsee und entstand aus einem alten Bauerndorf.

Der wunderschöne lange Sandstrand bietet die allerbesten Bedingungen für Bade- und Wassersport. Aber auch Surfer und Kiter finden hier ideale Voraussetzungen.

Die DLRG sichert einen etwa 1200 m langen Strand ab.

**DLRG-Info Ostsee 32**

**Unterkunft:** DLRG-Haus hinter dem Deich, Alte Heidkate 10, 24217 Wisch/Heidkate. 4-Bett-Zimmer, Küche, Aufenthaltsraum, Fernseher.

**Einsatzzeit:** 25.6.16 - 27.8.16

**Teamstärke:** 1 Wachführer, 1 Bootsführer, 5 Wachgänger

**Ausstattung:** 1 Motorboot

**Stations-Geo-Koordinaten:** lat: 54.435; lon: 10.3295  
Tel.: 04344-2232

**wassersportschulen im ostseebad schönberg\***



**Schönberger Strand  
Wetwind Wassersportschule**



**Anmeldung:**  
Tel. 01 71/69 82 287  
www.wetwind.net  
info@wetwind.net

**Treffpunkt:**  
Promenade 17 oder  
Am Strand, Buhne 39/40  
Windsurfen, Segeln, Sportbootführerschein, Tretboot, Wasserbanane, Stand Up Paddeln, Wakeboard

**Brasilien  
Wassersport Brasilien**



**Anmeldung:**  
Mobil 01 72/40 545 54  
www.brasilsports.de  
oli@brasilsports.de

**Treffpunkt:**  
Am Mittelstrand in  
Brasilien, Buhne 33/34  
Windsurfen, Wellenreiten,  
Stand Up Paddeln, SUP  
Surfen, Tretboot, Motorboot

**Kalifornien  
California Wassersport**



**Anmeldung:**  
Mobil: 01 76/78 19 39 14  
www.california-wassersport.de  
info@california-wassersport.de

**Treffpunkt:**  
Am Strand  
in Kalifornien, Buhne 20/21  
Windsurfen, Segeln, Wasserski, Wasserbanane, Kajak, Jetboot, Tretboot

Tourist-Service Ostseebad Schönberg, Käptn's Gang 1, 24217 Schönberger Strand, Fon 0 43 44/41 41-0, Fax 0 43 44/41 41-14, www.schoenberg.de, info@schoenberg.de



## Behrendorf



Behrendorf liegt an der Hohwachter Bucht, etwa sechs Kilometer nördlich der Kleinstadt Lütjenburg. In der Nähe der Gemeinde liegen der Kleine und der Große Binnensee mit ihren dichten Schilfgürteln, die ein Rückzugsreservat für zahlreiche Vogelarten bilden.

### DLRG-Info Ostsee 34

**Unterkunft:** Die Unterbringung erfolgt in einem Wohnwagen. Nähere Infos können in der Stabsstelle ZWRD-K abgefragt werden.

**Einsatzzeit:** 4.6.16 - 10.9.2016

**Teamstärke:** 1 Wachführer, 2 Wachgänger

**Ausstattung:** alle üblichen Rettungsmittel

**Stations-Geo-Koordinaten:** lat: 54.3583; lon: 10.6119

## Sehlendorfer Strand



Der Sehlendorfer Strand gehört zur Gemeinde Blekendorf und liegt an der Hohwachter Bucht, zwischen Kiel und Fehmarn, an der Ostsee. Der feine weiße Naturstrand liegt an einer wunderschönen Dünenlandschaft, grenzt an ein Naturschutzgebiet und ist für Jedermann ein Vergnügen.



Die Rettungsschwimmer der DLRG bewachen einen Strandabschnitt von 2.000 m.

### DLRG-Info Ostsee 36

**Unterkunft:** DLRG-Unterkunft, Strandstr. 24, 24327 Blekendorf-Sehlendorf. Sechs 2-Bett-Zimmer, Aufenthaltsraum mit Sat-TV, Küche mit Geschirrspüler, Mikrowelle, 2 Bäder/Dusche, Vollverpflegung, Waschmaschine, Trockner, WLAN. Bettwäsche und Handtücher sind bitte mitzubringen.

**Einsatzzeit:** 1.5.16 - 15.9.16

**Teamstärke:** 1 Wachführer, 1 Bootsführer, 8 Wachgänger

**Ausstattung:** 1 Motorboot, alle üblichen Rettungsmittel

**Stations-Geo-Koordinaten:** lat: 54.3061; lon: 10.6945

Tel.: 04382-92234

## Hohwacht



### DLRG-Info Ostsee 35

**Unterkunft:** DLRG-Unterkunft, Berliner Platz 1, 24321 Hohwacht, Tel: 04381-7085. 2-Bett-Zimmer, Küche, Aufenthaltsraum, Fernseher, Waschmaschine und WLAN vorhanden. Familienunterbringung nach Absprache kostenfrei möglich.

**Einsatzzeit:** 7.5.16 - 10.9.16

**Teamstärke:** 1 Wachführer, 1 Bootsführer, 8 Wachgänger

**Ausstattung:** 1 Motorboot

**Stations-Geo-Koordinaten:** lat: 54.3241; lon: 10.6663

Tel.: 04381-5453

Hohwacht liegt an der Hohwachter Bucht, mitten in Schleswig-Holstein zwischen Kiel und Fehmarn, direkt an der Ostsee. Das ehemalige Fischerdorf bietet eine Vielzahl an Möglichkeiten: Sport-, Wellnessangebote, Kultur und einzigartige Landschaft versprechen den perfekten Urlaub. Die Rettungsschwimmer der DLRG wachen am über 2 km langen weißen Sandstrand, der zur Ostsee hin flach abfällt und damit für Familien mit kleinen Kindern besonders geeignet ist.

## Weissenhaus Grand Village



Das „Weissenhaus Grand Village“ ist nur ca. zwei Kilometer vom Ferienpark Weissenhäuser Strand bzw. 100 Kilometer von Hamburg entfernt und liegt direkt an der Ostsee in Schleswig-Holstein.

Das Dorf als „Spa-Resort“ mit seiner hochwertigen Hotellerie ist eine Komposition von warmem Sand und wildem Meer, aufwendig saniertem und denkmalgeschütztem Bau und grenzenloser Weite. Es ist ein Ort, um mal richtig durchzuatmen und sich vom Alltag loszulösen. - Gehobene Gastronomie und California-Cuisine gibt es z. B. im Peerstall am Rosengarten, im Schloss und im „Bootshaus“ direkt am Badestrand (mit Beachclub).



Die DLRG bewacht am schlosseigenen Sandstrand einen Abschnitt von ca. 500 Metern.

### DLRG-Info Ostsee 37

**Unterkunft:** Weissenhaus Grand Village, Parkallee1, 23758 Weissenhaus. Zimmer im Mehrraum-Appartement mit zwei Betten, gemeinsame Küchen- und Bad-Nutzung, Vollverpflegung im Restaurant „Bootshaus“ neben der Wache.

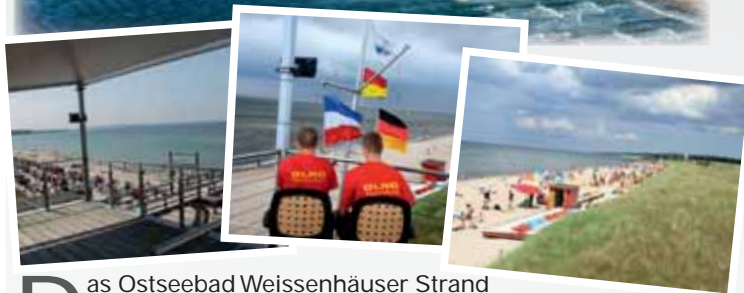
**Einsatzzeit:** 11.6.16 - 3.9.16

**Teamstärke:** 1 Wachführer, 1 Wachgänger

**Ausstattung:** alle üblichen Rettungsgeräte

**Stations-Geo-Koordinaten:** lat: 54.306525; lon: 10.766553

Ferienpark  
**Weissenhäuser Strand**



Das Ostseebad Weissenhäuser Strand liegt wunderschön hinter einer Dünenlandschaft in der Hohwacher Bucht, bei Oldenburg in Holstein. Der Ferienpark bietet eine Vielzahl an Freizeiteinrichtungen. Die Rettungsschwimmer der DLRG wachen am 4 km langen Sandstrand über die Sicherheit der Badegäste und Wassersportler.



**DLRG-Info Ostsee 38**

**Unterkunft:** Apartments am Dorfplatz, Seestr. 1. Die Mehr- raum-Apartments mit 1-, 2- und 3-Bett-Zimmern liegen im Ferienpark und sind mit Küche und Fernseher ausgestattet. Vergünstigte Nutzung der Freizeitangebote.

**Einsatzzeit:** 14.5.16 - 10.9.16  
**Teamstärke:** 1 Wachführer, 1 Bootsführer, 10 Wachgänger  
**Ausstattung:** 1 Motorboot  
**Stations-Geo-Koordinaten:** 54.3124; lon: 10.7921  
**Tel.:** 0170-4555333

Fehmarn  
**Bojendorf-Wallnau**

Bojendorf-Wallnau liegt im Westen der Insel Fehmarn in Schleswig-Holstein und verfügt über einen mittelfeinen Naturstrand an der Ostsee.

Die zahlreichen Sportangebote begeistern nicht nur die Strandgäste, sondern auch die Rettungsschwimmer vor Ort. Beach-Volleyball, Surfen, Kite-Surfen, Tauchen, Rudern und Paddeln ist möglich.

Der von den Rettungsschwimmern der DLRG zu bewachende Strandabschnitt ist etwa 600 m lang.



**DLRG-Info Ostsee 40**

**Unterkunft:** Campingplatz Wallnau, 23769 Bojendorf. Drei ausgestattete Wohnwagen auf dem Campingplatz (jeweils 2 Betten). Familienbegleitung bei freien Kapazitäten möglich.

**Einsatzzeit:** 4.6.16 - 3.9.16  
**Teamstärke:** 1 Wachführer, 1 Bootsführer, 1 Wachgänger  
**Ausstattung:** 1 Motorboot  
**Stations-Geo-Koordinaten:** lat: 54.492; lon: 11.0164  
**Tel.:** 0172-4295990

Ostseeheilbad  
**Heiligenhafen**



Heiligenhafen befindet sich an der schleswig-holsteini- schen Ostseeküste gegenüber der Insel Fehmarn. Durch den flach in die Ostsee abfallenden Strand ist dies ein beliebter Badeort für Familien mit Kindern mit zahlreiche Wassersportmöglichkeiten. Es gibt eine Segel-, eine Surfschu- le und den Yachthafen. Die DLRG wacht über die Sicherheit an einem 5 km langen Sandstrand.



**DLRG-Info Ostsee 39**

**Unterkunft:** DLRG-Unterkunft, Seepark. Doppelzimmer, Küche, Aufenthaltsraum, Fernseher, Waschmöglichkeit. Eigene Bettwäsche bitte mitbringen! Wachgänger erhalten im Anschluss an ihren Dienst freien Eintritt in der Sauna und Poolanlage im Aktiv-Hus.

**Einsatzzeit:** 15.5.16 - 15.9.16  
**Teamstärke:** 1 Wachführer, 2 Bootsführer, 17 Wachgänger  
**Ausstattung:** 2 Motorboote  
**Stations-Geo-Koordinaten:** lat: 54.3816; lon: 10.9656  
**Tel.:** 04362-3858

Fehmarn  
**Fehmarnbelt**



Fehmarnbelt liegt an der Nordwestspitze der sonnenver- wöhnten Insel Fehmarn in Schleswig-Holstein.

Kilometerlange Naturstrände, Dünen und Deiche laden zum Spaziergehen und Wandern ein. Die DLRG bewacht einen 400 m langen wunderschönen Sandstrand.

**DLRG-Info Ostsee 41**

**Unterkunft:** Campingpark Fehmarnbelt, Altenteil, 23769 Däns- chendorf auf Fehmarn. 2 Wohnwagen mit 2 Betten auf dem Campingplatz.

**Einsatzzeit:** 11.6.16 - 27.8.16  
**Teamstärke:** 1 Wachführer, 1 Bootsführer  
**Ausstattung:** 1 Motorboot  
**Stations-Geo-Koordinaten:** lat: 54.5318; lon: 11.0755  
**Tel.:** 04372-445

Fehmarn

## Grüner Brink



Der Grüne Brink ist ein an der Nordostküste Fehmarns gelegenes Naturschutzgebiet. Der beliebte Sandstrand fällt flach ab und bietet ideale Bedingungen für Familien mit kleinen Kindern.

Die DLRG-Rettungsschwimmer wachen an einem rund 600 m langen Sandstrand über die Sicherheit der Badegäste.



Die modern und gut ausgestattete Unterkunft bietet den Rettungsschwimmern Entspannung und Erholung.



### DLRG-Info Ostsee 42

**Unterkunft:** Grüner Brink, Appartement mit kombiniertem Schlaf- und Wohnbereich direkt hinterm Deich, Fernseher, Kochgelegenheit, Familienbegleitung möglich.

**Einsatzzeit:** 4.6.16 - 27.8.16

**Teamstärke:** 1 Wachführer, 1 Bootsführer, 1 Wachgänger

**Ausstattung:** 1 Motorboot

**Stations-Geo-Koordinaten:** lat: 54.5083; lon: 11.2

**Tel.:** 0172-4295989

Fehmarn

## Burg



Die Rettungsschwimmer der DLRG wachen an einem ca. 2.500 m langen Sandstrand.

### DLRG-Info Ostsee 44

**Unterkunft:** Yachthafenservicegebäude, 23769 Burg. Wohnung mit Einzel- bis 4-Bett-Zimmern, TV, WLAN, Familienbegleitung bei freien Kapazitäten möglich.

**Einsatzzeit:** 14.5.16 - 10.9.16

**Teamstärke:** 1 Wachführer, 2 Bootsführer, 12 Wachgänger

**Ausstattung:** 2 Motorboote

**Stations-Geo-Koordinaten:** lat: 54.4111; lon: 11.2111

**Tel.:** 04371-506381

Fehmarn

## Meeschendorf



Meeschendorf liegt im Südosten der Insel Fehmarn in der Nähe der Inselhauptstadt Burg. Am Südstrand kann man sich herrlich entspannen und erholen. Die DLRG sichert einen 600 m langen Strandabschnitt an der Ostsee ab.

### DLRG-Info Ostsee 43

**Unterkunft:** DLRG Wachstation, Am Südstrand, 23769 Meeschendorf. Komplette eingerichtete Wohnung (4-Bett-Zimmer), Küche, Fernseher. Ergänzend kann eine Unterbringung in einem DZ in der Erholungsstätte, Meeschendorf 102, erfolgen.

**Einsatzzeit:** 18.6.16 - 10.9.16

**Teamstärke:** 1 Wachführer, 1 Bootsführer, 2 Wachgänger

**Ausstattung:** 1 Boot

**Stations-Geo-Koordinaten:** lat: 54.4123; lon: 11.2437

**Tel.:** 0172-4295994

Fehmarn

## Wulfener Hals



Der Campingplatz Wulfener Hals liegt auf der wunderschönen Ostseeinsel Fehmarn. Hier gibt es ein breitgefächertes Angebot für die ganze Familie.

Die DLRG sichert hier einen 600 m langen Sandstrand.

### DLRG-Info Ostsee 45

**Unterkunft:** Camping- & Ferienpark Wulfener Hals, Wulfener-Hals-Weg 100, 23769 Fehmarn. Vollaustattete 2-Bett-Wohnwagen. Eigener Wohnwagen/-mobil auf Anfrage möglich.

**Einsatzzeit:** 25.6.16 - 27.8.16

**Teamstärke:** 1 Wachführer, 1 Bootsführer, 1 Wachgänger

**Ausstattung:** 1 Boot

**Stations-Geo-Koordinaten:** lat: 54.4047; lon: 11.1814

**Tel.:** 0178-2552565



Fehmarn  
**Strukkamp**



Der Campingplatz Strukkamphuk liegt im Süden der Insel Fehmarn - direkt an der Ostsee. Ein umfangreiches Animations- und Sportangebot lässt keine Langeweile aufkommen.

Die DLRG-Rettungsschwimmer sichern hier einen 400 m langen Sandstrand am Campingplatz ab. Das Gebiet ist vor allem bei Surfern und Kitemern sehr beliebt.



**DLRG-Info Ostsee 46**

**Unterkunft:** Camping Strukkamphuk, 23769 Strukkamp, Tel.: 04371-1472. Zwei vollausgestattete Wohnwagen bis 4 Personen. Eigener Wohnwagen/-mobil auf Anfrage möglich.

**Einsatzzeit:** 25.6.16 - 27.8.16  
**Teamstärke:** 1 Wachführer, 1 Wachgänger  
**Ausstattung:** alle üblichen Rettungsgeräte  
**Stations-Geo-Koordinaten:** lat: 54.2854; lon: 8.79988  
**Tel.:** 0160-7480540.

Ostsee Camping  
**Rosenfelder Strand**

Der von der DLRG bewachte 600 m lange Strand fällt flach zum Wasser ab und ist für Kinder ideal zum Buddeln und Spielen.



Der Campingplatz „Rosenfelder Strand Ostsee Camping“ liegt 4 km nördlich von Dahme an der Ostholsteinischen Ostsee auf einer kleinen Anhöhe. Von Feldern umgeben bietet der Platz Ruhe und Entspannung. Die Spiel- und Sportmöglichkeiten sowie das tägliche Animationsprogramm lassen keine Langeweile aufkommen. ADAC-BestCamping 2015. Weitere Infos unter: [www.rosenfelder-strand.de](http://www.rosenfelder-strand.de).

**DLRG-Info Ostsee 48**

**Unterkunft:** Ostsee Camping, Rosenfelder Strand 1, 23749 Grube. Drei vollausgestattete Wohnwagen für 6 Rettungsschwimmer. Eigener Wohnwagen/-mobil auf Anfrage möglich.

**Einsatzzeit:** 25.6.16 - 27.8.16  
**Teamstärke:** 1 Wachführer, 1 Bootsführer, 2 Wachgänger  
**Ausstattung:** alle üblichen Rettungsgeräte, 1 Rettungsboot  
**Stations-Geo-Koordinaten:** lat: 54.2704; lon: 11.0831  
**Tel.:** 04365-979722

Ostseeheilbad  
**Großenbrode**



Großenbrode liegt an der äußersten Spitze der Lübecker Bucht in Ostholstein, direkt am Fehmarnsund an der Ostsee. Das idyllische Ostseeheilbad ist der ideale Ort zum Entspannen und Genießen. Die DLRG wacht am 1.300 m langen Sandstrand.

**DLRG-Info Ostsee 47**

**Unterkunft:** DLRG-Wachstation, Südstrand 44, 23775 Großenbrode. Doppelzimmer, Küche, Aufenthaltsraum, Waschmaschine, Fernseher.

**Einsatzzeit:** 14.5.16 - 10.9.16  
**Teamstärke:** 1 Wachführer, 1 Bootsführer, 8 Wachgänger  
**Ausstattung:** 1 Motorboot  
**Stations-Geo-Koordinaten:** lat: 54.3583; lon: 11.0887  
**Tel.:** 04367-8215.

MeerZeit im  
Ostseebad Großenbrode

Abenteuer

Strand soweit das Auge reicht

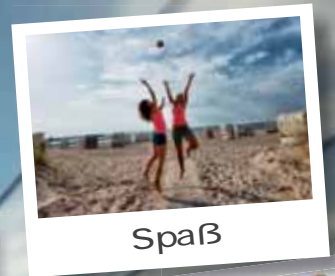
Perfekter Windsurf-,  
Kite- oder SUP-Spot

Veranstaltungen

Junges Publikum

Animationsteam

Chillen im  
Sonnenuntergang



Großenbrode Tourismus Service  
Teichstraße 12, 23775 Großenbrode

Tel.: 0 43 67 - 99 71 13, Fax: 0 43 67 - 99 71 26  
E-Mail: [info@grossenbrode.de](mailto:info@grossenbrode.de)

[www.grossenbrode.de](http://www.grossenbrode.de)

FKK

## Rosenfelder Strand



Der Rosenfelder Strand liegt in der Nähe der Stadt Dahme an der Ostholsteinischen Ostsee mitten im Landschaftsschutzgebiet. Der etwa 1,5 km lange FKK-Strand befindet sich direkt an der Ostsee. Sportbegeisterten werden die vielfältigen Möglichkeiten von Ball- und Mannschaftssport, Reiten und Wassersport besonders gefallen und Familien gefällt die zwanglose Atmosphäre.

Die Rettungsschwimmer der DLRG wachen an einen etwa 1.000 m langen Sandstrand.



Der Rosenfelder Strand ist der einzige FKK-Camping-Platz an der deutschen Küste.

### DLRG-Info Ostsee 49

**Unterkunft:** FKK-Camping Ostsee, Campingplatz Rosenfelder Strand 2, 23749 Grube. Vier vollausgestattete Wohnwagen für 8 Rettungsschwimmer. Eigener Wohnwagen/-mobil auf Anfrage möglich.

**Einsatzzeit:** 25.6.16 - 27.8.16

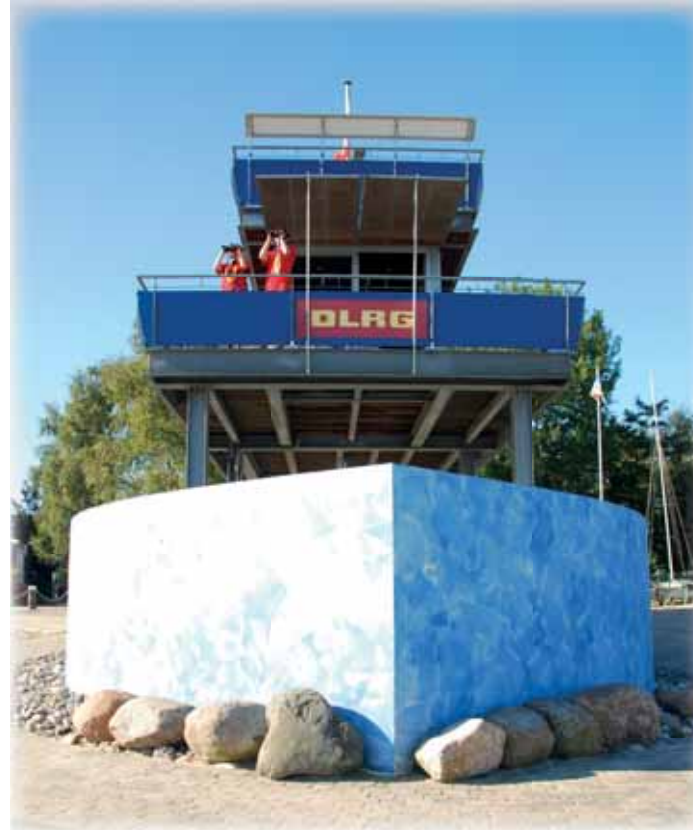
**Teamstärke:** 1 Wachführer, 2 Wachgänger, 1 Bootsführer

**Ausstattung:** 1 Motorboot

**Stations-Geo-Koordinaten:** lat: 54.2555; lon: 11.0818  
**Tel.:** 04365-222.

Ostseeheilbad

## Kellenhusen



Kellenhusen liegt in einer kleinen Bucht an der Ostseeküste Schleswig-Holsteins. Das ehemalige Fischerdorf hat seinen gemütlichen Charakter bis heute bewahrt. Die DLRG wacht an einem 4 km langen Sandstrand über die Sicherheit. Weitere Infos: [www.wrd-kellenhusen.de](http://www.wrd-kellenhusen.de).

### DLRG-Info Ostsee 51

**Unterkunft:** DLRG-Rettungswache, Strandpromenade 15, 23746 Kellenhusen. Doppelzimmer, TV, Waschmaschine.

**Einsatzzeit:** 13.5.16 - 10.9.16

**Teamstärke:** 1 Wachführer, 1 Bootsführer, 15 Wachgänger

**Ausstattung:** 1 Motorboot

**Stations-Geo-Koordinaten:** lat: 54.188; lon: 11.0616  
**Tel.:** 04364-497520

Ostseeheilbad

## Dahme



Dahme liegt im sonnigsten Gebiet Deutschlands, direkt in der Lübecker Bucht in Schleswig-Holstein. Das Ostseebad bietet einen barrierefreien Familienstrand mit und ohne Strandkörbe, FKK- sowie Hundestrandabschnitte.

Der zu bewachende Sandstrand ist 6 km lang.



### DLRG-Info Ostsee 50

**Unterkunft:** Doppelzimmer in DLRG-Unterkunft direkt am Strand, Waschmaschine, WLAN.

**Einsatzzeit:** 5.5.16 - 17.9.16

**Teamstärke:** 1 Wachführer, 2 Bootsführer, 19 Wachgänger

**Ausstattung:** 2 Motorboote

**Stations-Geo-Koordinaten:** lat: 54.2251; lon: 11.0878  
**Tel.:** 04364-8531

Ostseeheilbad

## Lensterstrand



Die DLRG sorgt am 6 km langen Sandstrand für Sicherheit von Badegästen und Wassersportlern.



Der Ortsteil Lensterstrand liegt im Norden des pulsierenden Seebades Grömitz und ist bekannt für seinen idyllisch gelegenen Naturstrand und die romantischen Dünenlandschaften. Ganz neu und ab Ostern 2012 fertiggestellt ist das „Neue-Zentrum-Lensterstrand“, hier befindet sich auch direkt am Deich, die Hauptwache Lensterstrand. Informationen zum Standort Lensterstrand: [www.groemitz-lensterstrand.de](http://www.groemitz-lensterstrand.de)

### DLRG-Info Ostsee 52

**Unterkunft:** Jugendcamp Lensterstrand, Appartements mit 4-Bett-Zimmern, Duscbädern und Küchen.

**Einsatzzeit:** 25.6.16 - 27.8.16

**Teamstärke:** 1 Wachführer, 14 Wachgänger

**Ausstattung:** alle üblichen Rettungsgeräte

**Stations-Geo-Koordinaten:** lat: 54.1476 lon: 10.9718

Ostseebad  
**Grömitz**



**G**römitz gehört zu den größten Seebädern Deutschlands, liegt im Herzen der Lübecker Bucht und der Strand erstreckt sich über 12 km vom Yachthafen im Süden in Richtung Norden. Hier ist immer etwas los - neben jeder Menge Sport- und Wellnessangeboten gibt es hier auf der Riesenrutsche, der Tauchgondel, im Hochseilpark, im Erlebnisbad u.a.m. viel zu erleben. Die Hauptwache direkt an der Kurpromenade gehört zu den größten und beliebtesten DLRG-Stationen der Küste. Informationen zum Strand Grömitz: [www.groemitz.de](http://www.groemitz.de).



Die DLRG sorgt am 4 km langen Hauptbadestrand in Grömitz für die Sicherheit von Badegästen und Wassersportlern.

**DLRG-Info Ostsee 53**

**Unterkunft:** Hauptwache Grömitz und Jugendcamp Lenterstrand, Apartments mit höchstens 4-Bett-Zimmern, Duschbädern und Küchen, zzgl. weitere Unterkünfte im Ort. Küche in der Hauptwache, Waschmaschine, Fernseher.  
**Einsatzzeit:** 30.4.16 - 10.9.16  
**Teamstärke:** 1 Wachführer, 2 Bootsführer, 25 Wachgänger  
**Ausstattung:** 2 Motorboote  
**Stations-Geo-Koordinaten:** lat: 54.1476; lon: 10.9718  
**Tel.:** 04562-4101

Ostholstein  
**Brodau**



**B**rodau gehört zur Gemeinde Schashagen und liegt etwa vier km nordöstlich von Neustadt in Holstein und ist nur wenige Autominuten von Grömitz entfernt. Der zu bewachende feine Sandstrand ist in Brodau 600 m lang und kann auch gemeinsam mit der Wachmannschaft in Bliesdorf bewacht werden.

**DLRG-Info Ostsee 55**

**Unterkunft:** Festes Gebäude auf dem Campingplatz Elfenschlucht, Am Strand, 23730 Schashagen. Ferienhaus mit Küche und Dusche.  
**Einsatzzeit:** 25.6.16 - 27.8.16  
**Teamstärke:** 1 Wachführer, 4 Wachgänger  
**Ausstattung:** 1 Boot (gemeinsam mit Bliesdorf)  
**Stations-Geo-Koordinaten:** lat: 54.1097; lon: 10.9094

Ostholstein  
**Bliesdorf**



**B**liesdorf ist ein Ortsteil der Gemeinde Schashagen und liegt etwa vier Kilometer nordöstlich von Neustadt in Holstein bzw. nur wenige Minuten westlich von Grömitz an der Ostsee.

Der wunderschöne Sandstrand in der ostholsteinischen Landschaft ist nur eine Stunde von Hamburg entfernt.

Der zu bewachende Sandstrand ist in Bliesdorf 1000 m lang.



**DLRG-Info Ostsee 54**

**Unterkunft:** Am Strand, 23730 Bliesdorf. Wohnung mit 2-Bett-Zimmern in Gebäude mit Küche, Dusche sowie Wohnwagen. Bettwäsche wird gestellt. Familienbegleitung möglich. Mobile Rettungswache steht zur Verfügung.  
**Einsatzzeit:** 25.6.16 - 3.9.16  
**Teamstärke:** 1 Wachführer, 1 Bootsführer, 6 Wachgänger  
**Ausstattung:** 1 Motorboot  
**Stations-Geo-Koordinaten:** lat: 54.1211; lon: 10.9284  
**Tel.:** 04562-255688

Ostseebad  
**Pelzerhaken**



**P**elzerhaken ist ein Ortsteil von Neustadt in Holstein an der Ostsee und liegt in unmittelbarer Nachbarschaft zur Holsteinischen Schweiz. Die DLRG bewacht die beiden Strände Rettin (600 m) und Pelzerhaken (1000 m).

**DLRG-Info Ostsee 56**

**Unterkunft:** Station Pelzerhaken, Dünenweg 5, 23730 Pelzerhaken (Neubau 2012). Tel.: 04561-5282829. Zwei-Bett-Zimmer, Einbauküche mit Thekenbereich, Aufenthaltsraum mit TV, Schulungs-/Essensraum, EH-Raum, Kaminecke, sanitäre Anlagen, Trockenraum, Bootsgarage, Waschmaschine, Trockner, WLAN. Bettwäsche ist mitzubringen.  
**Einsatzzeit:** 30.4.16 - 24.9.16  
**Teamstärke:** 2 Wachführer, 2 Bootsführer, 17 Wachgänger  
**Ausstattung:** 1 Motorboot, 1 IRB  
**Stations-Geo-Koordinaten:** lat: 54.0886; lon: 10.8585  
**Tel.:** 04561-528622

# Scharbeutz-Haffkrug & Sierksdorf



Das Ostseeheilbad Scharbeutz-Haffkrug und das Ostseebad Sierksdorf liegen unmittelbar an der Lübecker Bucht der Ostseeküste im östlichen Teil des Bundeslandes Schleswig-Holstein. Seit 1830 besuchen Badegäste die ehemaligen Bauern- und Fischerdörfer, deren ursprünglicher Charme noch heute zu spüren ist. Das ganze Jahr über kann man in der Lübecker Bucht aktiv sein, sich entspannen und genießen. Vielfältige Angebote, erlebnisreiche Veranstaltungen und eine wunderschöne Landschaft garantieren aktiven Familien, spontanen Stadtlücker und Strandmenschen eine rundum gelungene Auszeit vom Alltag.



Der 14 km lange, steinlose und flach abfallende Sandstrand von Scharbeutz über Haffkrug bis einschließlich dem Ostseebad Sierksdorf- der kleinen Ostseeperle an der Lübecker Bucht- wird an 15 Stationen durch die DLRG überwacht. Auch im Inland am Pönitzer See und am Hemmeldorfer See befinden sich zwei DLRG-überwachte Badezugänge. Scharbeutz, Haffkrug und Sierksdorf wurden im Juni 2008 als einer der ersten Strände in Deutschland mit dem Prädikat „Bewachter Strand“ ausgezeichnet.

## DLRG-Info Ostsee 57

**Unterkunft:** DLRG Haus Scharbeutz, Fuchsberg 1b, 23683 Scharbeutz. 2-/4-Bettzimmer, DU/WC.

**Einsatzzeit:** 14.5.16 - 10.9.16

**Teamstärke:** 1 Wachführer, 6 Bootsführer, max. 25 Wachgänger

**Ausstattung:** 5 Motorboote, 3 Quads, 3 Kfz, 1 Krad, 40 Fahrräder

**Stations-Geo-Koordinaten:** lat: 54.4047; lon: 11.1814  
Tel.: 04503-888333 (8.00-10.00 Uhr oder 17.00 - 19.00 Uhr)



# Timmendorfer Strand



## DLRG-Info Ostsee 58

**Unterkunft:** DLRG-Jugendheim, Am Rethwarder 2, 23669 Niendorf, Tel.: 04503-1784 und Jugendgästehaus Niendorf, Strandstr. 48 (Hauptsaison). Mehrbettzimmer, Aufenthaltsraum mit Küche, Bad, Fernseher, Waschmaschine.

**Einsatzzeit:** 7.5.16 - 10.9.16

**Teamstärke:** 2 Wachführer, 2 Bootsführer, 20 Wachgänger

**Ausstattung:** 2 Motorboote

**Stations-Geo-Koordinaten:** lat: 53.9988; lon: 10.7837

Tel.: 04503-701701

Die Gemeinde Timmendorfer Strand liegt etwa 15 km nördlich von Lübeck direkt an der Lübecker Bucht an der Ostsee und bietet jede Menge Abwechslung für Erholungssuchende und Wassersportler. Die DLRG wacht am 8 km langen, weißen Sandstrand über die Sicherheit im, am und auf dem Wasser.

## Werde Bundesfreiwillige(r) bei der DLRG



**Einsatz mit Freu(n)den:** Teamwork und Kameradschaft sind bei der DLRG Alltag.

**Gemeinsam** sorgen unsere Rettungsschwimmer für Sicherheit im, am und auf dem Wasser.

**Gemeinsam** haben sie Spaß beim Training, im Sani-Kurs oder bei der Ausbildung mit den schnellen Booten zur Wasserrettung.

**Gemeinsam** feiern sie erfolgreiche Lebensrettungen und genießen das gute Gefühl, anderen helfen zu können.

Sei dabei: Eine der fast 2.000 DLRG Ortsgruppen findest du bestimmt auch in deiner Nähe. Im Bundesfreiwilligendienst (BFD) wirst du nicht nur Teil der Gemeinschaft, sondern erhältst auch noch ein Taschengeld.



[www.dlrg.de/bfd](http://www.dlrg.de/bfd)

**DLRG** | Bundesfreiwilligendienst

## Mecklenburg-Vorpommern

Mecklenburg-Vorpommern hat über 2.000 Seen und mit einer Küstenlänge von rund 1.900 km die längste Küste aller deutschen Bundesländer. Den Großteil davon nimmt die Vorpommersche Bodden- und Haffküste ein. Mecklenburg-Vorpommern ist wie kein anderes Bundesland ein Land des Wassers. Wunderschöne, weiße, feinsandige Strände, sauberes Meer und malerische Inseln laden zum Schwimmen und Sonnenbaden ein. Überwiegend unverbaute Küsten gewähren den freien, weiten Blick auf die Ostsee. Zahlreiche Wellness- und Sportmöglichkeiten gepaart mit kulturellen Angeboten bieten für jeden Geschmack das Passende.



Mecklenburg-Vorpommern ist ein sehr geschichtsträchtiges Bundesland, davon zeugen nicht nur die vielen alten Kirchen und die liebevoll restaurierten Bürgerhäuser und Fassaden. Auch in Hinblick auf die Entstehung der DLRG nimmt Mecklenburg-Vorpommern eine besondere Stellung ein. Das tragische Unglück in Binz auf Rügen von 1912 hat zur Gründung der Deutschen Lebens-Rettungs-Gesellschaft geführt. Als die Seebücke unter der Last der Besucher zusammenbrach, kamen 17 Menschen ums Leben. Zur damaligen Zeit konnten die wenigsten Bürger schwimmen. Heute erinnert in Binz ein Gedenkstein an das Unglück von damals und an die vornehmliche Aufgabe der DLRG: Leben zu retten.



## Zierow



Zierow liegt an der Wismarer Bucht, gegenüber den Inseln Poel und Walfisch. Der kleine Ostseeort profitiert von der Nähe der Hansestadt Wismar und deren vielfältigen kulturellen Angeboten. Bekannt ist Zierow auch wegen seiner Surfschulen und Reiterhöfe. Der flach abfallende Wiesenstrand bietet ideale Bedingungen für Familien mit kleinen Kindern und wird auf einer Länge etwa 600 m von der DLRG überwacht.

### DLRG-Info Ostsee 60

**Unterkunft:** Moderne Ferienwohnung im Ort.

**Einsatzzeit:** 25.6.16 - 3.9.16

**Teamstärke:** 1 Wachführer, 1 Wachgänger

**Ausstattung:** alle üblichen Rettungsgeräte

**Stations-Geo-Koordinaten:** lat: 53.9346; lon: 11.3677

## Boltenhagen



Boltenhagen liegt direkt an der Ostseeküste der Boltenhagenbucht als Teil der Mecklenburger Bucht und ist das drittälteste Ostseebad Deutschlands. Das Seeheilbad bietet Wellness-, Sport- und Kurangebote ebenso wie eine Vielzahl an Kulturveranstaltungen.

### DLRG-Info Ostsee 59

**Unterkunft:** DLRG-Unterkünfte, Klützer Straße 11-15, 23946 Ostseebad Boltenhagen. 3-Bettzimmer, schöne, große Gemeinschaftsküche mit integrierter gemütlicher Sitzecke (TV). Getrennte, moderne Sanitätsbereiche. Eigenes Fahrrad empfehlenswert.

**Einsatzzeit:** 7.5.16 - 15.9.16

**Teamstärke:** 1 Wachführer, 1 Bootsführer, 22 Wachgänger

**Ausstattung:** alle übl. Rettungsmittel, AED, 2 Rettungsboote

**Stations-Geo-Koordinaten:** lat: 53.9832; lon: 11.2201

**Tel.:** 038825-29275

## Insel Poel



Die siebtgrößte deutsche Insel Poel liegt in der südlichen Mecklenburger Bucht der Ostsee und begrenzt den Norden der Wismarer Bucht. Seit fast hundert Jahren nutzen Urlauber die Ruhe und die gesundheitsfördernde Seeluft zur Erholung und Entspannung.

### DLRG-Info Ostsee 61

**Unterkunft:** Großes Grundstück mit Bungalow. 1/-2/-3-Bett-Zimmer, große offene Küche mit Geschirrspüler und Sitzbereich, 2 Badeinheiten. Große überdachte Außenanlage. Waschmaschine, Fahrräder vorhanden. Auto ist von Vorteil. Fahrten zum ca. 5 km entfernten Strand Schwarzer Busch werden erstattet. Fahrräder werden gestellt.

**Einsatzzeit:** 21.5.16 - 11.9.16

**Teamstärke:** 1 Wachführer, 1 Bootsführer, 6 Wachgänger

**Ausstattung:** alle üblichen Rettungsmittel, 1 Rettungsboot

**Stations-Geo-Koordinaten:** lat: 53.994; lon: 11.3758

**Tel.:** 0162-7066560

Ostseebad  
**Rerik**



Das ehemalige Bauern- und Fischerdorf Rerik liegt in Mecklenburg-Vorpommern am nordöstlichen Ende des Salzhaffes, zwischen dem Festland und der Halbinsel Wustrow an der Ostsee und hat einen ganz besonderen Charme.

**DLRG-Info Ostsee 62**

**Unterkunft:** DLRG-Unterkunft, Schillerstr. 20, 18230 Rerik. Festes Gebäude mit großem Aufenthaltsraum, funktional eingerichtete 2-/4-Bett-Zimmer, gemeinschaftlicher Küche und Sanitäreinrichtungen. 15 Minuten Fußweg zur Hauptwache. Familienunterbringung in der Vor-/Nachsaison möglich.

**Einsatzzeit:** 14.5.16 - 10.9.16  
**Teamstärke:** 1 Wachführer, 1 Bootsführer, 10 Wachgänger  
**Ausstattung:** alle übl. Rettungsmittel, 2 AED, 1 Rettungsboot  
**Stations-Geo-Koordinaten:** lat: 54.1083; lon: 11.6119  
**Tel.:** 038296-78338

Ostseebad  
**Kühlungsborn**



Das Ostseebad Kühlungsborn liegt im Nordosten Deutschlands direkt an der Mecklenburger Bucht, etwa 35 Kilometer von Rostock entfernt und ist der größte Bade- und Erholungsort Mecklenburgs. Die barrierefreie Strandpromenade, ein barrierefreier Badesteg und die hervorragende Wasserqualität macht das Baden zum Vergnügen.

**DLRG-Info Ostsee 63**

**Unterkunft:** . Neue Unterkunft (modernes festes Gebäude), mit großem Aufenthaltsraum, funktional eingerichtete 2- bis 3-Bett-Zimmer, gemeinschaftliche Küche und getrennte Sanitäreinrichtungen, 5 Minuten Fußweg zur Hauptwache.

**Einsatzzeit:** 30.4.16 - 1.10.16  
**Teamstärke:** 2 Bootsführer, 17 Wachgänger  
**Ausstattung:** alle übl. Rettungsmittel, AED, 2 Rettungsboote  
**Stations-Geo-Koordinaten:** lat: 54.1529; lon: 11.7348  
**Tel.:** 038293-17219

Ostseeheilbad  
**Graal-Müritz**



Graal-Müritz liegt etwa mittig zwischen der Hansestadt Rostock und der Halbinsel Fischland-Darß-Zingst. Das Seeheilbad grenzt im Norden an die Mecklenburger Bucht der südwestlichen Ostsee und ist landwärts von dem Waldgebiet „Rostocker Heide“ umgeben. Im Osten befindet sich das Naturschutzgebiet Ribnitzer Großes Moor. Das daraus entstehende Gemisch aus See- und Waldluft erzeugt ein natürliches Heilklima. Graal-Müritz gehört mit seiner idyllischen Lage zu den schönsten Heilbädern Mecklenburg-Vorpommerns und erstreckt sich etwa 6 km am Ostseestrand. Doch nicht nur Wassersportler kommen hier auf ihre Kosten. Der Bade- und Kurort bietet jede Menge kulturelle Angebote und ist bekannt für seine ausgezeichneten Wellness- und Kureinrichtungen. Ein reichhaltiges Sportangebot, zahlreiche Veranstaltungen, Ausstellungen und Konzerte machen den Aufenthalt zu jeder Jahreszeit interessant. Sehenswert sind die 350 m lange Seebücke und die schönen, restaurierten ehemaligen Fischerkatzen und die schilfgedeckten historischen Büdner-Häuser.



Die Rettungsschwimmer der DLRG sorgen am 6 km langen und bis zu 40 m breiten, feinen und steinfreien Sandstrand für die Sicherheit.

**DLRG-Info Ostsee 64**

**Unterkunft:** DLRG-Haus, Bahnhofstr.14, 18181 Graal-Müritz. Zwei-Bett-Zimmer, Gemeinschaftsduschen, WC, gemeinsamer Aufenthaltsraum mit Küche, sehr modern eingerichtet. Durch den Full-Service-Vertrag erhalten die eingesetzten Rettungsschwimmer freie Tagesgetränke und ein Einsatz-T-Shirt.

**Einsatzzeit:** 1.5.16 - 30.9.16  
**Teamstärke:** 1 Wachführer, 1 Bootsführer, 11 Wachgänger  
**Ausstattung:** alle übl. Rettungsmittel, AED, Rettungsboot, Quad  
**Stations-Geo-Koordinaten:** lat: 54.2583; lon: 12.2407  
**Tel.:** 038206-77960

Ostseebad  
**Dierhagen**



Das Seebad Dierhagen liegt in besonders reizvoller Lage vor der Halbinsel Fischland an der beginnenden Verengung zwischen der Ostsee und dem Saaler Bodden direkt an den Dünen der Ostsee.

**DLRG-Info Ostsee 65**

**Unterkunft:** DLRG, Strandstraße 10, 18347 Dierhagen. Zwei Wohnungen mit DZ, Du, WLAN, WC, Pantryküche. Nach Absprache mit der KV können Familienangehörige begrenzt untergebracht werden.

**Einsatzzeit:** 14.5.16 - 10.9.16

**Teamstärke:** 1 Wachführer, 1 Bootsführer, 9 Wachgänger

**Ausstattung:** alle übl. Rettungsmittel, AED, 1 Rettungsboot

**Stations-Geo-Koordinaten:** lat: 54.2931; lon: 12.3314

**Tel.:** 038226-274

Ostseebad  
**Ahrenshoop**



Das Ostseebad Ahrenshoop liegt malerisch auf der Halbinsel Fischland-Darß-Zingst an der Ostseeküste Mecklenburg-Vorpommerns. Die ehemalige Künstlerkolonie gilt als Geheimtipp für Genießer und Ruhesuchende.



Die Wachgänger bewachen drei 600 m lange Sandstrände.

**DLRG-Info Ostsee 67**

**Unterkunft:** Bungalowsiedlung Krull in Ahrenshoop/OT Niehagen. Die Rettungsschwimmer wohnen in zwei benachbarten Bungalows. 1. Bungalow: 1 EZ (Wachleiter), 2 DZ, Küche, Dusche. 2. Bungalow: 1 DZ, 1 3-Bett-Zimmer, Aufenthaltsraum, Küche, Dusche. Ein überdachter Grillplatz, ein großer Gemeinschaftsraum, kostenl. Leihfahrräder. Bettwäsche/Handtücher vorhanden. kostenl. Waschalonnutzung. Tägl. Mittagessen kostenfrei in der örtl. Gastronomie.

**Einsatzzeit:** 18.6.16 - 17.9.16

**Teamstärke:** 1 Wachführer, 1 Bootsführer, 8 Wachgänger

**Ausstattung:** alle üblichen Rettungsmittel, AED, Rettungsboot, -brett und -kajak

**Stations-Geo-Koordinaten:** lat: 54.3813; lon: 12.4171

**Anschrift:** www.ostseebad-ahrenshoop.de

**Tel.:** 038220-666616

Ostseebad  
**Wustrow**



Das ehemalige Fischerdorf Wustrow liegt auf dem Fischland zwischen Ostsee und Saaler Bodden. Die DLRG-Rettungsschwimmer sichern einen 2000 m langen Strandabschnitt.

**DLRG-Info Ostsee 66**

**Unterkunft:** Haus, Ernst-Thälmann-Straße 52, 18347 Wustrow. Großes Haus mit Doppelbett- und 3-Bett-Zimmern, Dusche, WC, Aufenthaltsraum mit großer Küche, Grillmöglichkeit, TV.

**Einsatzzeit:** 18.6.16 - 10.9.16

**Teamstärke:** 1 Wachführer, 1 Bootsführer, 10 Wachgänger

**Ausstattung:** alle übl. Rettungsmittel, AED, 1 Rettungsboot

**Stations-Geo-Koordinaten:** lat: 54.3518; lon: 12.3852

**Tel.:** 038220-80561

Ostseebad  
**Prerow**



Das Ostseebad Prerow liegt auf dem Darß im Norden von Mecklenburg-Vorpommern und ist umgeben vom Nationalpark Vorpommersche Boddenlandschaft.

**DLRG-Info Ostsee 68**

**Unterkunft:** Moderne Unterkunft, Neubau, 2016 Erstbezug.

**Einsatzzeit:** 14.5.16 - 17.9.16

**Teamstärke:** 1 Wachführer, 4 Bootsführer, 12 Wachgänger

**Ausstattung:** alle übl. Rettungsmittel, AED, 4 Rettungsboote, 1 Quad

**Stations-Geo-Koordinaten:** lat: 54.4535; lon: 12.57

**Tel.:** 038233-213

Sechs Wochen Spaß und Spiel  
**Das Strandfest**

Um die Urlauber kinder rund ums Thema „Wasser“ fit zu machen, veranstaltet die DLRG und ihr Partner NIVEA mit ihrem Seehund Nobbi seit 1989 ihre Strandfest-Tournee. Jeden Sommer gastiert die Tour an jeweils einem Nachmittag in ausgewählten deutschen Seebädern der Nord- und Ostseeküste. Die riesige Strandfestfläche lädt zum Verweilen ein.

Ein Kasperletheater - in dem die Freunde Maja und Nobbi viele Bade-Abenteuer bestehen - , ein Baderegelquiz mit attraktiven Gewinnen, ein Baderegelpuzzle, eine Riesenhüpfburg, bunte Schwungtücher und vieles mehr lassen Kinderherzen höher schlagen. Unter Anleitung von insgesamt 90 geschulten ehrenamtlich arbeitenden Animatoren der DLRG erfahren Kinder und ihre Eltern auf spielerische Weise alles, was sie zum sicheren Baden wissen müssen.

Alle Veranstaltungen finden von 14.00 bis 17.00 Uhr statt. Das Highlight ist eine „Joyrobic“, die den Strand für kurze Zeit in ein blaues Meer verwandelt. Es ist selbstverständlich, dass jeder, der mitmacht, ein Andenken mit nach Hause nehmen darf.

Weitere Infos und Termine unter:  
<http://dsg.dlrg.de/veranstaltungsdienste.html>



Ostsee  
**Suhrendorf (Rügen)**



Suhrendorf liegt an der Westküste von Rügen am Schaproder Bodden an der Ostsee. Das Surferparadies hat einen sehr flach abfallenden Strand, der sich auch ideal für Familien mit kleinen Kindern eignet. Für einen unbeschwerteten Urlaub sorgen die Rettungsschwimmer der DLRG, die einen 200 m langen Strandabschnitt bewachen.

**DLRG-Info Ostsee 70**

**Unterkunft:** Ostseecamp Suhrendorf, 18569 Ummanz/Rügen. Kpl. eingerichteter Wohnwagen, Platz für 2 Erw. und 2 Kinder, moderne Sanitäreinrichtungen auf dem Campingplatz, Familienangehörige können mitgebracht werden.

**Einsatzzeit:** 2.7.16 - 3.9.16

**Teamstärke:** 1 Wachführer

**Ausstattung:** alle üblichen Rettungsgeräte

**Stations-Geo-Koordinaten:** lat: 54.4047; lon: 11.1814  
 Tel.: 038305-82234

Ostsee  
**Altefähr (Rügen)**



Der zu bewachende Abschnitt umfasst ca. 280 m und ist sowohl vom Rettungsturm als auch der davor gelegenen Flaniermeile gut zu erreichen. Die Nähe zur Hansestadt Stralsund und den dort befindlichen Sehenswürdigkeiten lädt auch nach Dienstende zu vielseitigen Unternehmungen ein und lässt kaum Langeweile aufkommen

**DLRG-Info Ostsee 69**

**Unterkunft:** Zwei mobile Wohneinheiten mit je 2 Schlafzimmern, große Wohnküche mit gemütlicher Sitzcke, Bad, Grillmöglichkeit. Familienunterbringung nach Absprache möglich.

**Einsatzzeit:** 18.6.16 - 10.9.16

**Teamstärke:** 1 Wachführer, 1 Bootsführer, 1 Wachgänger

**Ausstattung:** alle üblichen Rettungsmittel, 1 IRB

**Stations-Geo-Koordinaten:** lat: 54.3309; lon: 13.1180

Seebad  
**Insel Hiddensee**



Die Insel Hiddensee liegt westlich von Rügen in der Ostsee. Sie verspricht Ruhe und Erholung, Spiel und Spaß sowie Kunst und Kultur für jedermann. Am Besten wird sie mit dem Rad erkundet oder zu Fuß, da Hiddensee für den privaten Autoverkehr gesperrt ist. Weitere Infos zur Insel unter [www.seebad-hiddensee.de](http://www.seebad-hiddensee.de).



**DLRG-Info Ostsee 71**

**Unterkunft:** Norderende 162, 18565 Vitte. Renoviertes Gebäude, ca. 100 m vom Strand Vitte, 10 Min. vom Strand Kloster, 25 Min. vom Strand Neuendorf. Doppelzimmer mit SAT-TV, WLAN, Kühlschrank, Bettwäsche, Handtücher, Gemeinschaftsduschen, moderne Gemeinschaftsküche und Gartennutzung mit Grillmöglichkeit. Wäschetrockenplatz vorhanden, Waschmaschinenutzung kostenpflichtig. Nach Absprache mit der KV können Familienangehörige nur in Einzelfällen untergebracht werden. Bitte eigenes Fahrrad mitbringen.

**Einsatzzeit:** 15.5.16 - 15.9.16

**Teamstärke:** 1 Wachführer, 1 Bootsführer, 6 Wachgänger

**Ausstattung:** alle üblichen Rettungsmittel, AED, 1 Rettungsboot

**Stations-Geo-Koordinaten:** lat: 54.5651; lon: 13.1004

Tel.: 038300-432 (Wachturm Vitte)



Ostseebad  
**Nonnevitz (Rügen)**



Nonnevitz liegt etwa sechs Kilometer nordöstlich von Dranske auf der Rügener Halbinsel Wittow an der Ostsee und bietet besonders für Wassersportler ideale Bedingungen. Das offene Meer ist hervorragend geeignet für erfahrene Surfer und Taucher, während Anfänger gefahrlos am Wieker Bodden üben können. Die DLRG sichert einen etwa 1200 m langen Strandabschnitt.



**DLRG-Info Ostsee 72**

**Unterkunft:** Camp Dranske-Nonnevitz, Nonnevitz 13, 18556 Dranske-Nonnevitz, Tel.: 03839-189032. Im eig. Zelt oder eig. Wohnwagen direkt am Turm, Duschen auf dem Campingplatz.

**Einsatzzeit:** 14.5.16 - 10.9.16

**Teamstärke:** 1 Wachführer, 1 Bootsführer, 1 Wachgänger

**Ausstattung:** alle üblichen Rettungsmittel, 1 Rettungsboot

**Stations-Geo-Koordinaten:** lat: 54.4047; lon: 11.1814

**Tel.:** 0171-1900522

Seebad  
**Prora (Rügen)**



Prora liegt in der Nähe des Seebades Binz auf Rügen an der Prorer Wiek, einer weitläufigen Meeresbucht, die den Kleinen Jasmunder Bodden von der Ostsee trennt. Die DLRG-Wachstation Binz organisiert mit der Wache in Prora den Wachdienst für den zu bewachenden Strandabschnitt.

**DLRG-Info Ostsee 74**

**Unterkunft:** IFA Ferienpark, Strandpromenade 74, 18609 Binz. Modernste Ferienappartements mit Mehrbettzimmer. 15 Minuten Fußweg zur Hauptwache Binz, 5 Min. zum Hauptturm Prora. Familienunterbringung nicht möglich. KV sponsort den Besuch der Störtebekerfestspiele.

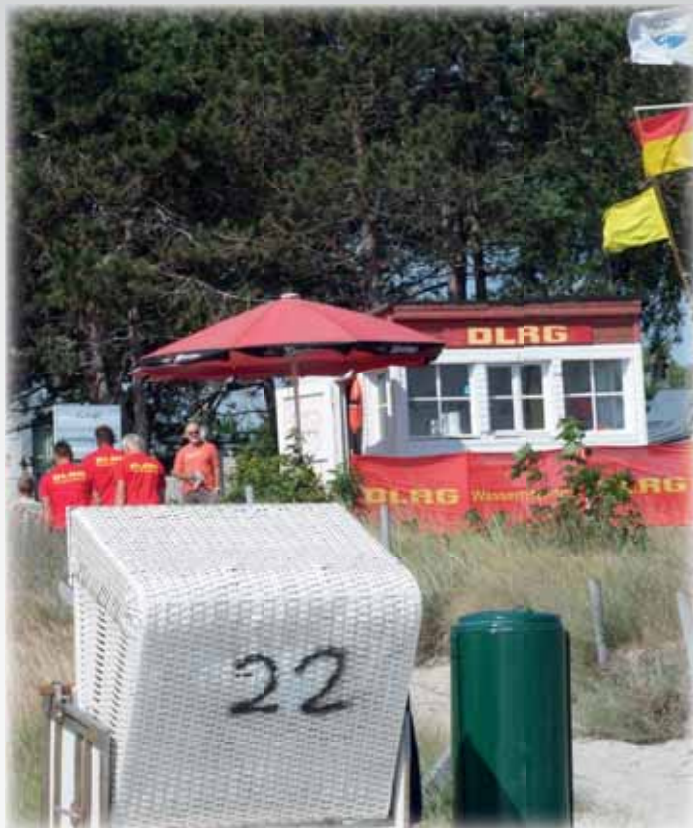
**Einsatzzeit:** 28.5.16 - 13.9.16

**Teamstärke:** 1 Wachführer, 1 Bootsführer, 4 Wachgänger

**Ausstattung:** alle übl. Rettungsmittel, 1 Rettungsboot

**Stations-Geo-Koordinaten:** lat: 54.4428; lon: 13.5757

Ostseebad  
**Juliusruh (Rügen)**



Das Ostseebad Juliusruh liegt an der Nordküste von Rügen auf der Halbinsel Wittow und verspricht ideale Bedingungen für den erholsamen Urlaub.

**DLRG-Info Ostsee 73**

**Unterkunft:** Bungalow „IPRO“, Wittowerstr., 18556 Juliusruh. Zwei einfache Wohneinheiten mit Doppelzimmer, Küche im Nebengebäude. Familienangehörige können begrenzt untergebracht werden.

**Einsatzzeit:** 11.6.16 - 24.9.16

**Teamstärke:** 1 Wachführer, 1 Bootsführer, 2 Wachgänger

**Ausstattung:** alle üblichen Rettungsmittel, 1 Rettungsboot

**Stations-Geo-Koordinaten:** lat: 54.6207; lon: 13.3789

**Tel.:** 038391-12479

Ostseebad  
**Binz (Rügen)**



Das Ostseebad Binz liegt im Südosten der Insel Rügen. Die geschützte Lage, der feinsandige Strand und die schwache Brandung machen Binz zum beliebten Bade-paradies.

**DLRG-Info Ostsee 75**

**Unterkunft:** IFA Ferienpark, Strandpromenade 74, 18609 Binz. Modernste Ferienappartements mit Mehrbettzimmer. 15 Minuten Fußweg zur Hauptwache Binz, 5 Min. zum Hauptturm Prora. Familienunterbringung nicht möglich. KV sponsort den Besuch der Störtebekerfestspiele.

**Einsatzzeit:** 14.5.16 - 13.9.16

**Teamstärke:** 1 Wachführer, 2 Bootsführer, 14 Wachgänger

**Ausstattung:** alle übl. Rettungsmittel, AED, 2 Rettungsboote

**Stations-Geo-Koordinaten:** lat: 54.4057; lon: 13.6092

**Tel.:** 038393-2073

Ostseebad  
**Sellin (Rügen)**



Das Ostseebad Sellin liegt östlich eines ausgedehnten, mystisch anmutenden Küstenhochwaldes, der Granitz, an der Verbindung zur Halbinsel Mönchgut im Südosten Rügens. Die DLRG wacht am 1600 m langen, Badestrand über das Wohlergehen der kleinen und großen Badegäste.

**DLRG-Info Ostsee 76**

**Unterkunft:** DLRG-Unterkunft, Siedlung a. Wald 20, Aufg. 6, 18586 Ostseebad Sellin. Zwei Wohnungen (à 3 Schlafzimmer und Wohnzimmer mit jeweils 2 Betten im Zimmer) im Wohnblock mit Balkon, 6 Doppelzimmer, Aufenthaltsraum mit TV, Küche, Grillmöglichkeit. Bettwäsche wird gestellt. Familienunterbringung möglich.

**Einsatzzeit:** 30.4.16 - 1.10.16  
**Teamstärke:** 1 Wachführer, 1 Bootsführer, 8 Wachgänger  
**Ausstattung:** alle üblichen Rettungsmittel, 1 Rettungsboot  
**Stations-Geo-Koordinaten:** lat: 54.3735; lon: 13.7075  
**Tel.:** 038303-87331

Ostseebad  
**Baabe (Rügen)**



Das Ostseebad Baabe liegt im Südosten der Insel Rügen. Mit knapp 850 Einwohnern ist Baabe ein kleiner Ort, in dem sich jedoch 5.200 Gästebetten befinden. Baabe liegt direkt an der Ostsee und bietet neben kulturellen Höhepunkten sehr gute Möglichkeiten für die sportlich-aktive Freizeitgestaltung. Informationen unter [www.baabe.de](http://www.baabe.de)

**DLRG-Info Ostsee 77**

**Unterkunft:** Ferienanlage „Dünenpark“, Haus Nr. 28, 18586 Baabe. Neues Haus 50 m vom Strand entfernt, mit 8 DZ, Nasszelle, gemeinsamer Aufenthaltsraum und Pantryküche. **Bettwäsche/Schlafsack sind mitzubringen.** Familienangehörige können begrenzt untergebracht werden.

**Einsatzzeit:** 14.5.16 - 10.9.16  
**Teamstärke:** 1 Wachführer, 1 Bootsführer, 9 Wachgänger  
**Ausstattung:** alle üblichen Rettungsmittel, 1 Rettungsboot  
**Stations-Geo-Koordinaten:** lat: 54.4047; lon: 11.1814  
**Tel.:** 038303-14235

Ostseebad  
**Göhren (Rügen)**



Der Kneipp-Kurort Ostseebad Göhren liegt am östlichsten Punkt der Insel Rügen, am Kap Nordperd. Göhren besitzt zwei Strände zum einen den naturbelassenen Südstrand und zum anderen den ca. 2 km langen Nordstrand. Jener Nordstrand wird in einem ca. 1,2 km großen Strandabschnitt durch die DLRG bewacht. In diesem Strandbereich gibt es in der Ferienzeit eine Menge an Aktivitäten z.B. Bananenreiten, Ausflugsfahrten von der Seebrücke, Sportveranstaltungen am Strand (Beachvolleyball, Beachsoccer) uvm. Wer sein zukünftiges Wachgebiet schon mal vorab in Augenschein nehmen möchte, kann sich auf [www.goehren-ruegen.de](http://www.goehren-ruegen.de) unter dem Button „ostseeliveTV“ erste Eindrücke verschaffen.



**DLRG-Info Ostsee 78**

**Unterkunft:** Haus des Gastes, Poststraße 9, 18586 Ostseebad Göhren, Tel.: 038308-66790. Wohnung mit Einzel-, Doppel- und 3-Bett-Zimmern über der Kurverwaltung, 100 m², mit großem Balkon, Waschmaschine und WLAN (Ticketsystem). Familienunterbringung nur in der Vor-/Nachsaison. Bettwäsche mitbringen. Durch den Full-Service-Vertrag erhalten die eingesetzten Rettungsschwimmer freie Tagesgetränke und ein Einsatz-T-Shirt.

**Einsatzzeit:** 30.4.16 - 1.10.16  
**Teamstärke:** 1 Wachführer, 1 Bootsführer, 6 Wachgänger  
**Ausstattung:** alle üblichen Rettungsmittel, AED, 1 Rettungsboot, 1 Quad  
**Stations-Geo-Koordinaten:** lat: 54.3464; lon: 13.7425  
**Tel.:** 038308-34425



Erholungsort  
**Lobbe (Rügen)**



Das ehemalige Fischerdorf Lobbe liegt auf der Halbinsel Mönchgut, im Südosten der Insel Rügen an der Ostsee. Noch heute ist die idyllische Fischerromantik überall zu spüren. Der weitläufige, weiße Sandstrand, das milde Reizklima und die unberührte Natur sorgen für einen entspannten Urlaub.

**DLRG-Info Ostsee 79**

**Unterkunft:** Ferienzimmer in der Kurverwaltung in Middelhagen, separate Kochnische, Dusche und WC.

**Einsatzzeit:** 24.6.16 - 4.9.16

**Teamstärke:** 1 Wachführer, 1 Wachgänger

**Ausstattung:** alle üblichen Rettungsmittel incl. Sauerstoffgerät, 1 Schlauchboot

**Stations-Geo-Koordinaten:** lat: 54.3146; lon: 13.7206

Ostseebad  
**Thiessow (Rügen)**



Thiessow ist das kleinste Ostseebad auf der Insel Rügen und liegt auf der Halbinsel Mönchgut. Das Ostseebad bietet eine Vielzahl an kulturellen Veranstaltungen und sportlichen Events. Der lange feinsandige Strand lädt zum Sonnenbaden und Faulenzen ein. Gut bewacht von den Rettungsschwimmern der DLRG kann man Sonne, Strand und Meer genießen.

**DLRG-Info Ostsee 81**

**Unterkunft:** Im Haus der Kurverwaltung, Hauptstraße 36, 18586 Ostseebad Thiessow. Zwei moderne Wohnungen, 2 DZ, 1 Dreibettzimmer, Küchenzeile, TV. Bettwäsche vorhanden. Familienunterbringung möglich.

**Einsatzzeit:** 25.6.16 - 3.9.16

**Teamstärke:** 1 Wachführer, 1 Bootsführer, 2 Wachgänger

**Ausstattung:** alle üblichen Rettungsmittel, 1 Rettungsboot

**Stations-Geo-Koordinaten:** lat: 54.2788; lon: 13.7211

Tel.: 038308-8341

**Gager (Rügen)**



Gager liegt auf dem Mönchgut im Südostzipfel der Insel Rügen und verspricht unberührte Natur, Ruhe und Erholung pur. Insgesamt 600 m Sandstrand werden von der DLRG bewacht. In der Hauptsache wird dieser Strandabschnitt von Familien sehr gut angenommen.

**DLRG-Info Ostsee 80**

**Unterkunft:** Schöne zweckmäßige Wohnung in Gager direkt neben der Kurverwaltung. Zwei Zimmer, die durch eine gemeinsame Küche verbunden sind, Du/WC.

**Einsatzzeit:** 28.5.16 - 27.8.16

**Teamstärke:** 1 Wachführer, 1 Wachgänger

**Ausstattung:** alle üblichen Rettungsgeräte

**Stations-Geo-Koordinaten:** lat: 54.2989; lon: 13.7145

DLRG Tagungszentrum  
**Hotel Delphin** 

Tagen. Übernachten. Wohlfühlen.

**Ihr Gastgeber für Begegnung, Kommunikation und Gedankenaustausch:**

Das Bundeszentrum der Deutschen Lebens-Rettungs-Gesellschaft in Bad Nenndorf

- moderne Tagungs- und Veranstaltungsräume
- 55 zeitgemäß ausgestattete Zimmer mit Dusche/WC, Telefon und Sat-TV
- reichhaltiges Frühstücksbuffet
- nationale und internationale Küche
- reizvolle Ausflugsziele und kulturelle Highlights im näheren Umfeld



**Anfahrt:**  
Mit dem Auto über die A2:  
Autobahnabfahrt Bad Nenndorf, B65/B442 Richtung Haste, 4. Ortseinfahrt links abbiegen.  
Mit der Bahn von Hannover Hauptbahnhof:  
Mit der City-Bahn direkt nach Bad Nenndorf im Stundentakt über Haste, umsteigen in die S-Bahn nach Bad Nenndorf oder per Taxi von Haste nach Bad Nenndorf (8 km).



Im Niedernfeld 1-3 • 31542 Bad Nenndorf  
Tel.: 05723/955155 • Fax: 05723/955199  
E-Mail: info@hotel-delphin.de • www.hotel-delphin.de



DLRG Service Gesellschaft  
Ein Unternehmen der DLRG Landesverbände

Ostseebad  
**Trassenheide**



**T**rassenheide ist eines der kleinsten Ostseebäder auf Usedom und liegt etwas rückgesetzt im nordwestlichen Teil der Insel.

**DLRG-Info Ostsee 82**

**Unterkunft:** Campingplatz Trassenheide, Zeltplatzstr. 20, 17449 Trassenheide, Tel.: 038371-20949. Drei moderne Wohnungen, Küche und liegt-TV. Dusche/WC auf dem Campingplatz. Bettwäsche wird gestellt. Familienunterbringung möglich.

**Einsatzzeit:** 7.5.16 - 11.9.16  
**Teamstärke:** 1 Wachführer, 1 Bootsführer, 6 Wachgänger  
**Ausstattung:** alle übl. Rettungsmittel, AED, 1 Rettungsboot  
**Stations-Geo-Koordinaten:** lat: 54.4047; lon: 11.1814  
**Tel.:** 038371-20921

Ostseebad  
**Zempin**



**Z**empin ist das kleinste Seebad auf Usedom. Es liegt zwischen Zinnowitz und Koserow an der engsten Stelle zwischen Ostsee und Achterwasser. Wer vor allem Ruhe und Entspannung sucht, ist hier richtig.

**DLRG-Info Ostsee 83**

**Unterkunft:** Campingweg 1, 17459 Zempin. Drei einfache Bungalows mit 2-Bettzimmern, Küche und Dusche

**Einsatzzeit:** 2.5.16 - 24.9.16  
**Teamstärke:** 1 Wachführer, 1 Bootsführer, 6 Wachgänger  
**Ausstattung:** alle üblichen Rettungsmittel  
**Stations-Geo-Koordinaten:** lat: 54.0703; lon: 13.9625  
**Tel.:** 0162-8085474

*Ostseebad Trassenheide*

*...hier bin ich gerne Rettungsschwimmer!*

Trassenheide liegt idyllisch zwischen Kiefernwäldern und Ostseestrand und befindet sich im nördlichen Teil der Insel Usedom. Der 4 km lange, feinsandige Strand mit seinem Flachwasserbereich ist ideal für Familien geeignet. Sonne satt gibt es im Ostseebad, denn Trassenheide zählt zu den sonnenreichsten Orten in Deutschland.

Unsere Rettungsschwimmer sind auf dem 4 Sterne Campingplatz „Ostseeblick“ in modern eingerichteten Bungalows untergebracht. Der Wachturm ist umfassend ausgestattet u.a. mit Defibrillator und Rettungsboot. Die Kurverwaltung hat immer ein offenes Ohr für die Anliegen ihrer Rettungsschwimmer.

- Rote Flagge - Lifeguarded Beach
- Blaue Flagge - hervorragende Wasserqualität
- Panoramatour zum Kennenlernen auf unserer Homepage
- Auszeichnung „Familienfreundlicher Tourismusort“

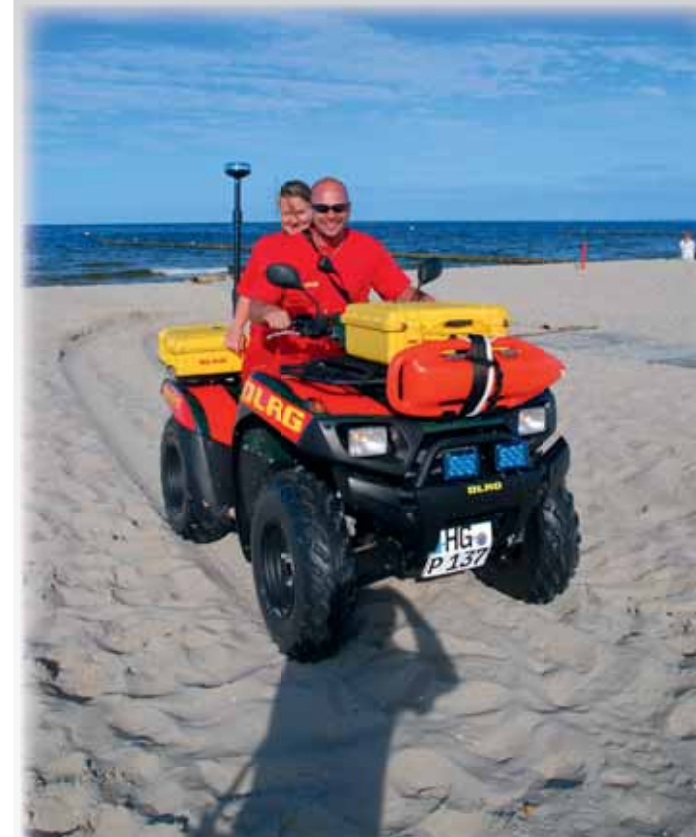


**Kurverwaltung Ostseebad Trassenheide**  
Strandstraße 36 • 17449 Trassenheide • Tel. 038371 20928  
Fax 038371 20913 • kontakt@trassenheide.de

[www.trassenheide.de](http://www.trassenheide.de)



Ostseebad  
**Kölpinsee/Loddin**



**D**as Seebad Loddin besteht aus den Ortsteilen Kölpinsee, Stubbenfelde und Loddin. In der Mitte der Insel Usedom erstreckt sich der Ort über 3 km vom Ostseestrand bis zum Achterwasser. In Ruhe und Entspannung können Sie hier die wunderschöne Landschaft genießen.

**DLRG-Info Ostsee 84**

**Unterkunft:** DLRG Unterkunft, Dorfstraße 1 D, 17459 Loddin, 038375-20286. Massives Haus mit mehreren 4-Bett-Zimmern (Doppelstockbetten) mit Nasszelle, Gemeinschaftsküche mit Aufenthaltsraum, TV, WLAN, Familienunterbringung begrenzt möglich. **Bettwäsche mitbringen, Schlafsäcke nicht erlaubt.**

**Einsatzzeit:** 14.5.16 - 10.9.16  
**Teamstärke:** 1 Wachführer, 1 Bootsführer, 13 Wachgänger  
**Ausstattung:** alle üblichen Rettungsmittel, AED, 1 Rettungsboot, 1 Quad  
**Stations-Geo-Koordinaten:** lat: 54.0403; lon: 14.0324  
**Tel.:** 038375-20243.

Ostseebad  
**Ückeritz**



Ückeritz liegt mitten auf der Insel Usedom, landschaftlich reizvoll direkt am Ufer der Ostsee und des Achterwassers gelegen. Der kleine Badeort hat seinen Charakter als ehemaliges Fischerdorf bis heute bewahrt.

**DLRG-Info Ostsee 85**

**Unterkunft:** Campingplatz Ückeritz, 17459 Seebad Ückeritz. Direkt im Küstenwald, 4 Doppelzimmer und zwei 3-Bett-Zimmer, Clubraum mit Küche und TV, moderne DU / WC auf dem Campingplatz. Familienunterbringung möglich.

**Einsatzzeit:** 14.5.16 - 10.9.16  
**Teamstärke:** 1 Wachführer, 1 Bootsführer, 7 Wachgänger  
**Ausstattung:** alle üblichen Rettungsmittel, AED, 1 Rettungsboot, 1 Quad  
**Stations-Geo-Koordinaten:** lat: 54.0168; lon: 14.0704  
**Tel.:** 038375-20239.

**Ausgezeichnet**

**Ehrung für 40 Jahre im Wasserrettungsdienst**



Uwe Schmidt (li), Thies O. Wolfhagen, Karlheinz Dörnen (re)

Für seinen langjährigen Einsatz im Wasserrettungsdienst wurde Karlheinz Dörnen vom Geschäftsführer des Landesverbandes Schleswig-Holstein, Thies O. Wolfhagen, an der DLRG-Rettungswache in Vollerwiek auf der Halbinsel Eiderstedt mit einer Urkunde geehrt. „Zum Glück ist in all den Jahren kaum etwas passiert“, erinnert sich Dörnen. Der mittlerweile 77-Jährige hatte dort an der Nordsee vor bereits 40 Jahren das erste Mal seinen Dienst angetreten! – Ein guter Grund für Wolfhagen, der auch Einsatzleiter für die Küste

Schleswig-Holsteins ist, überraschend mit Ehrungsurkunde und Geschenken zur Wachstation auf den Deich zu kommen. „In den 1980er Jahren hat es ein einziges Mal einen Todesfall gegeben“, blickt Karlheinz Dörnen zurück. Der Badegast habe damals zwar lebend aus dem Priel gezogen werden können, doch dann sei er im Krankenhaus einem Herzinfarkt erlegen. „Die Priele bescheren hier in Vollerwiek ohnehin die meisten Einsätze für uns DLRG-Rettungsschwimmer, weil da die Strömung fast immer unterschätzt wird“, weiß der erfahrene Wachführer Dörnen weiter zu berichten. Er ist stets mit ein bis drei weiteren DLRG'lern aus der Ortsgruppe Iserlohn in Vollerwiek im Einsatz. Wann genau die Westfalen zuerst am Grasstrand der Badestelle den Wachdienst übernahmen, kann nicht mehr belegt werden. „Das muss so Anfang der 1970er Jahre gewesen sein“, überlegen Dörnen und sein DLRG-Kamerad und stellvertretender Vorsitzender in Iserlohn Uwe Schmidt. „Damals hatte ein Iserlohner im Urlaub seine Liebe zu Vollerwiek entdeckt und angeregt, dass seine DLRG-Gruppe in der Saison den Strand bewachen könnte. Seither kommen wir Lebensretter in jedem Jahr von Mitte Juni bis Anfang September an die Nordsee“ schmunzeln die beiden erfahrenen DLRG-Aktiven.

Schon nach seinem 35. Dienstjubiläum in Vollerwiek hatte Karlheinz Dörnen etwas kürzer treten und eventuelle Rettungseinsätze seinen Kollegen überlassen wollen. Aber auf „seinen“ Einsatzort, den er als „gemütlichen Familienstrand ohne jegliche Randalen“ bezeichnet, will Dörnen dann doch nicht komplett verzichten.

**Neues Projekt**

**Rettungssportler im Wasserrettungsdienst**



Jana Becker und Maria Meier schwärmen von der wundervollen Zeit im ZWRD-K.

Der Rettungssport ist so vielseitig wie nur wenige andere Sportarten. Zahlreiche Rettungsschwimmer haben sich diesem Sport verschrieben, sie trainieren das ganze Jahr über in der Schwimmhalle und viele im Sommer auch in einem Badensee in der Umgebung. Die Chance, auf offener See bei Welle mit dem Rettungsbrett oder gar Rettungsski zu trainieren, haben allerdings die Wenigsten. Manche erleben diese Bedingungen einzig und allein beim jährlichen DLRG Cup in Warnemünde.

Das Projekt „Rettungssport und Wasserrettungsdienst“ soll das ändern. „Ziel des Projekts ist es, Aufgaben im Sport mit denen im Wasserrettungsdienst an der Küste zu verknüpfen“, erklärt Projektleiter Stefan Büscher. Dabei soll nicht nur der Rettungssport mit neuen Trainingsmöglichkeiten profitieren: „In beiden Einsatzbereichen soll es langfristig einen Zuwachs an Talenten bzw. Einsatzkräften geben. Dem Wasserrettungsdienst sollen über diesen Weg auch mehr und in ihrer Leistungsfähigkeit gut ausgebildete Rettungsschwimmer zur Verfügung stehen.“

Im vergangenen Sommer haben gleich mehrere junge Nachwuchs-Sportler mit Begeisterung an dem noch neuen Projekt teilgenommen. Eine von ihnen ist Annalena Geyer aus Eise nach. Die 17-Jährige gewann bei der Junioren-Weltmeisterschaft 2014 in Frankreich Silber über 50m Retten einer Puppe. Beim Junioren Rettungspokal Anfang Juli stellte sie in derselben Disziplin einen neuen Junioren-Weltrekord auf. Wenig später trat sie ihren zweiwöchigen Dienst als Rettungsschwimmerin in Graal-Müritz an, den sie sogar spontan um eine Woche verlängerte. „Dass es mir sehr gefallen hat, ist wohl klar, sonst hätte ich nicht noch sieben Tage dran gehängt“, meint Annalena augenzwinkernd und weiter: „Ich konnte viele Erfahrungen

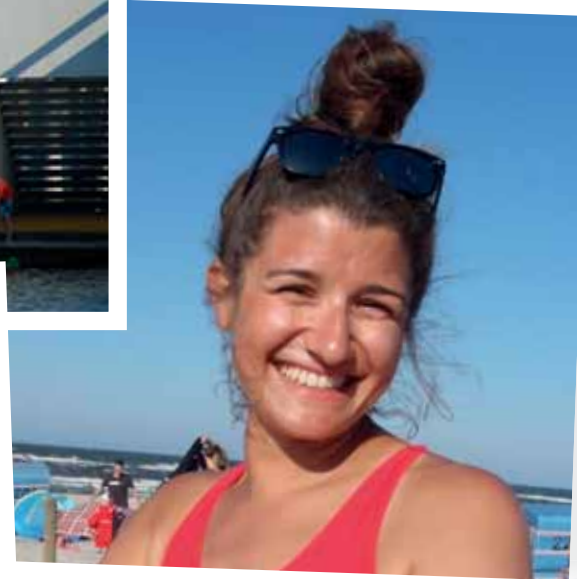
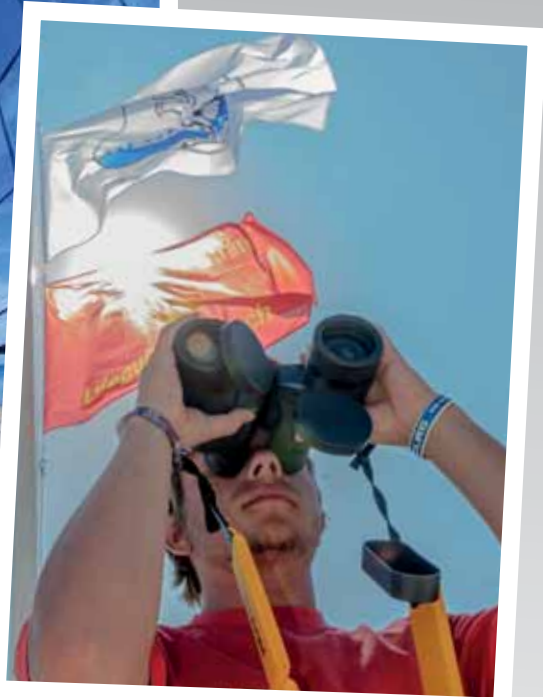
sammeln. Blutdruck messen klappt nun ziemlich genau, Verletzte behandeln wurde zur Routine und mit dem Board kann ich jetzt auch besser umgehen.“ Anderen könne Annalena nur raten, sich selbst ein Bild vom Wasserrettungsdienst an der Küste zu machen. Sie will in der kommenden Saison jedenfalls wieder an die Ostsee fahren.

Das haben sich auch Maria Maier und Jana Becker vorgenommen. Die Freundinnen, die in Gießen „gefühl schon immer“ Rettungssport betreiben, waren in diesem Jahr in Dahme erstmals an der Küste im Einsatz. „Für uns war es eine wundervolle Zeit. Anfangs war alles ein wenig neu für uns, beispielsweise das Funken, so Maria. Jana, die wie ihre Freundin seit 2004 Mitglied der DLRG Pohlheim ist, ergänzte: „Wir haben in der kurzen Zeit viele neue und sehr nette Menschen kennengelernt, die wir jetzt schon vermissen. Obwohl das Wetter anfangs schlecht war, hatten wir doch viel Spaß und konnten trainieren. Unsere Fähigkeiten mit dem Board konnten wir verbessern. Für uns war es spannend zu erfahren, was noch alles in der DLRG möglich ist. Da wir so etwas noch nie gemacht haben, hatten wir etwas Angst vor dem, was auf uns zukommt. Aber durch die Unterstützung der Kameraden waren die Aufgaben kein Problem.“ Für beide Mädchen sei es positiv gewesen, Verantwortung zu tragen und anderen zu helfen.



Annalena Geyer verlängerte spontan ihren Dienst beim ZWRD-K.

# Impressionen aus dem Wasserrettungsdienst



# Veranstaltungstipps



## IRB-Deutschland-Pokal (4.6. - 24.9.2016)

Der IRB-Deutschland-Pokal wird in 2016 in drei Teilen ausgetragen: Er startet am 4.6.16 in Sachsen, am 30.7.16 in Prerow und am 24.9.16 in Scharbeutz. In vier Disziplinen fahren die Teilnehmer in einem Parcours rasante Manöver und simulieren verschiedene Rettungssituationen. Zudem sollen die Zuschauer erfahren, was die ehrenamtlichen Mitarbeiter der DLRG im Wasserrettungsdienst leisten. Termine und weitere Infos unter: <http://www.dlrg.de/sport>



## Störtebeker-Festspiele 2015 - (18.6 - 3. 9.2016)

„Auf Leben und Tod“ heißt das neue Theaterstück über den legendären Seeräuber Klaus Störtebeker. Es werden neue Geschichten um Abenteuer, Schicksal, Hass, Neid, Freundschaft und Liebe dargestellt. An jedem Abend wird ein Feuerwerk über dem „Großen Jasmunder Bodden“ gezeigt, das den Besuch auf der Insel Rügen zu einem unvergesslichen Erlebnis werden lässt. Die Festspiele finden in Ralswiek auf Rügen, Am Bodden 100, Montags bis Samstags jeweils ab 20.00 Uhr statt. Weitere Infos und Karten unter: <http://stoertebeker.de>.



## Kieler Woche - (18.6. - 26.6.2016)

Die Kieler Woche ist das größte Sommerfest im Norden Europas. Rund drei Millionen Gäste aus aller Welt tauchen in jedem Jahr in das bunte, facettenreiche Kieler-Woche-Leben ein. Mehr als 2.000 Veranstaltungen aus Unterhaltung, Kultur, Wissenschaft, Politik, Wirtschaft und Sport verschmelzen neun Tage zu einer einzigartigen Symphonie. Das Highlight ist jedes Jahr die Windjammerparade mit beeindruckenden Seglern. Alle Infos unter: <http://www.kieler-woche.de/>

Foto: ©Landeshauptstadt Kiel - Thomas Eisenkrätzer



## Karl May Festspiele - (25.6. - 4.9.2016)

Im Jahr 2016 wird die Inszenierung „Der Schatz im Silbersee“ gezeigt. Die Rolle des edlen Apachenhäuptlings Winnetou übernimmt erneut Jan Sosniok. Für ihn wird es die vierte Saison. Premiere ist am 25. Juni um 20.30 Uhr. Gespielt wird bis zum 4. September jeweils donnerstags, freitags und sonabends ab 15.00 und 20.00 Uhr sowie sonntags ab 15.00 Uhr. Alle Infos unter:

<http://www.karl-may-spiele.de/>

Foto: Claus Harlandt



## DLRG-NIVEA-Strandfest-Tour (9.7. - 31.8.2016)

Jeden Sommer gastiert die Tour an jeweils einem Nachmittag in ausgewählten deutschen Seebädern der Nord- und Ostseeküste. Die riesige Strandfestfläche lädt zum Verweilen ein. Unter Anleitung von insgesamt 70 geschulten ehrenamtlich arbeitenden Animatoren der DLRG erfahren Kinder und ihre Eltern auf spielerische Weise alles, was sie zum sicheren Baden wissen müssen. Alle Veranstaltungen finden von 14.00 bis 17.00 Uhr statt.

Weitere Infos unter: <http://dsg.dlrg.de/veranstaltungsdienste.html>



## DLRG-Cup in Warnemünde - (15.7. - 16.7.2016)

Am 15. und 16. Juli 2016 setzt die Deutsche Lebens-Rettungs-Gesellschaft in Warnemünde mit dem 20. Internationalen DLRG Cup die Tradition der Langnese- und NIVEA Cups an gleicher Stelle fort. Es werden über 400 Rettungssportler aus zehn Ländern erwartet. Die Deutsche Nationalmannschaft konnte die letzten drei Male den Titel für sich gewinnen.



## Hanse Sail in Rostock - (11.8. - 14.8.2016)

Die Hanse Sail Rostock gehört zu den weltweit größten Treffen von Traditionsegelern und Museumsschiffen. Seit 1991 findet das maritime Volksfest alljährlich am zweiten August-Wochenende statt. Rund 250 Teilnehmerschiffe bieten zusammen mit Kreuzlinern, Fähren und Schiffen der Marine eine lebendige maritime Weltausstellung. Jährlich zählt die Veranstaltung rund eine Million Besucher. Weitere Infos unter: <http://www.hansesail.com/>

Foto: (c) Hanse Sail Rostock



WIR MACHEN WASSERFEST

**HAND IN HAND  
FÜR SCHUTZ  
AM STRAND.**

**NIVEA UND DIE DLRG:**  
GEMEINSAM FÜR MEHR  
SICHERHEIT IM WASSER  
UND IN DER SONNE.





# Sicherheit durch Kompetenz.



Wir präsentieren unsere Partner **3M** und **DLRG** auf der größten Wassersportmesse der Welt – der “boot” 2015, **Halle 11, Stand H41** und freuen uns auf Ihren Besuch!

Nach 70 Jahren Marktführerschaft im Reflexbereich gilt das 3M™ Scotchlite™ Reflective Material als bestes Hochleistungs-Retroreflexmaterial für perfekte Sichtbarkeit wenn es drauf ankommt.

**3M Scotchlite™**  
Reflective Material



Scotchlite™ is a registered trademark of 3M™



[marinepool.com](http://marinepool.com)  
Ausstatter der DLRG